



**MAG PROJEKT NATALIA KARWASZ-GAMALCZYK**  
UL. SIKORSKIEGO 19, 84-200 WEJHEROWO,  
biuro.magprojekt@gmail.com, www.magprojekt.eu  
tel. kom. 695-435-300, 501-352-997



# **PROGNOZA**

## **ODDZIAŁYWANIA NA ŚRODOWISKO**

### **MIEJSCOWEGO PLANU ZAGOSPODAROWANIA**

#### **PRZESTRZENNEGO W MIEJSCOWOŚCI**

##### **GILWA MAŁA W GMINIE KWIDZYN**

**ZLECENIODAWCA:** URZĄD GMINY KWIDZYN, UL. GRUDZIĄDZKA 30, 82-500 KWIDZYN

**WYKONAWCA:** **MAG PROJEKT NATALIA KARWASZ-GAMALCZYK**  
AUTORZY: INŻ. AGNIESZKA CHMIELEWSKA - ARCHITEKT KRAJOBRAZU  
INŻ. MACIEJ GAMALCZYK - ARCHITEKT KRAJOBRAZU

WEJHEROWO, GRUDZIEŃ 2016

## I. SPIS TREŚCI

### 1. Wprowadzenie

1.1. Podstawa prawna opracowania

1.2. Dokumentacje i materiały źródłowe

2. Informacje o zawartości, głównych celach projektowanego dokumentu oraz jego powiązaniach z innymi dokumentami

3. Metodyka sporządzania prognozy

4. Propozycje dotyczące przewidywanych metod analizy skutków realizacji postanowień projektowanego dokumentu oraz częstotliwości jej przeprowadzania

5. Informacje o możliwym transgranicznym oddziaływaniu na środowisko

6. Szczegółowa analiza i ocena przedmiotowego terenu:

6.1. Istniejący stan środowiska oraz potencjalne zmiany tego stanu w przypadku braku realizacji projektowanego dokumentu

a) Morfologia terenu

b) Warunki gruntowo – wodne

c) Warunki klimatu lokalnego

d) Warunki przyrodnicze i kulturowe

e) Zagrożenia środowiska

6.2. Stan Środowiska na obszarach objętych przewidywanym znaczącym oddziaływaniem

6.3. Istniejące problemy ochrony środowiska istotne z punktu widzenia realizacji projektowanego dokumentu, w szczególności dotyczące obszarów podlegających ochronie na podstawie ustawy z dnia 16 kwietnia 2004 r. o ochronie przyrody

6.4. Cele ochrony Środowiska ustanowione na szczeblu międzynarodowym, wspólnotowym i krajowym, istotne z punktu widzenia projektowanego dokumentu, oraz sposoby, w jakich te cele i inne problemy środowiska zostały uwzględnione podczas opracowywania dokumentu

6.5. Przewidywane znaczące oddziaływania na cele i przedmiot ochrony obszaru Natura 2000 oraz integralność tego obszaru, a także na środowisko

7. Prognozowane oddziaływanie na środowisko przyrodnicze

7.1. Rozwiązania mające na celu zapobieganie, ograniczanie lub kompensację przyrodniczą negatywnych oddziaływań na środowisko, mogących być rezultatem realizacji projektowanego dokumentu, w szczególności na cele i przedmiot ochrony obszaru Natura 2000 oraz integralność tego obszaru

7.2. Rozwiązania alternatywne do rozwiązań zawartych w projektowanym dokumencie wraz z uzasadnieniem ich wyboru oraz opis metod dokonania oceny prowadzącej do tego wyboru albo wyjaśnienie braku rozwiązań alternatywnych

8. Podsumowanie i wnioski końcowe

9. Streszczenie

## II. SPIS ZAŁĄCZNIKÓW

1. Lokalizacja obszaru opracowania

## III. DOKUMENTACJA FOTOGRAFICZNA

## 1. WPROWADZENIE

Niniejsza prognoza oddziaływania na środowisko dotycząca *Miejscowego Planu Zagospodarowania Przestrzennego w miejscowości Gilwa Mała w Gminie Kwidzyn* została wykonana na zlecenie Urzędu Gminy Kwidzyn.

Celem prognozy było określenie skutków wpływu realizacji projektu planu miejscowego na środowisko, a także przedstawienie rozwiązań eliminujących negatywne skutki tych ustaleń na poszczególne elementy środowiska.

### 1.1. PODSTAWA PRAWNA OPRACOWANIA

Warunki, jakim powinna odpowiadać prognoza oddziaływania na środowisko przyrodnicze określa art. 51 i 52 Ustawy z dnia 3 października 2008 r. „O udostępnianiu informacji o środowisku i jego ochronie, udziale społeczeństwa w ochronie środowiska oraz o ocenach oddziaływania na środowisko”.

Podczas wykonywania niniejszego opracowania korzystano i opierano się na aktualnie obowiązujących przepisach prawnych.

#### Ustawy, akty wykonawcze i inne:

- Ustawa z dnia 27 kwietnia 2001 r. *Prawo ochrony środowiska* (Dz. U. z 2016 r., poz. 672);
- Ustawa z dnia 16 kwietnia 2004 r. *o ochronie przyrody* (Dz. U. z 2015, poz. 1651 z późn. zm.);
- Ustawa z dnia 27 marca 2003 r. *o planowaniu i zagospodarowaniu przestrzennym* (Dz. U. z 2016 r., poz. 788 z późn. zm.);
- Ustawa z dnia 21 sierpnia 1997 r. *o gospodarce nieruchomościami* (Dz. U. z 2015 r., poz. 1774 z późn. zm.);
- Ustawa z dnia 3 lutego 1995 r. *o ochronie gruntów rolnych i leśnych* (Dz. U. z 2015 r., poz. 909 z późn. zm.);
- Ustawa z dnia 18 lipca 2001r. *Prawo wodne* (Dz. U. z 2015 r., poz. 469);
- Ustawa z dnia 3 października 2008 r. *o udostępnianiu informacji o środowisku i jego ochronie, udziale społeczeństwa w ochronie środowiska oraz o ocenach oddziaływania na środowisko* (Dz. U. 2016 r., poz. 353 z późn. zm.);
- Ustawa z dnia 14 grudnia 2012 r. *o odpadach* (Dz. U. z 2013, poz. 21 z późn. zm.);
- Ustawa z dnia 13 września 1996 r. *o utrzymaniu czystości i porządku w gminach* (Dz. U. z 2016 r., poz. 250);
- Uchwała Nr 88 Rady Ministrów z dnia 1 lipca 2016 r. *w sprawie Krajowego planu gospodarki odpadami 2022* (Monitor Polski z 2016 r., poz. 784);
- Rozporządzenie Rady Ministrów z dnia 9 listopada 2010 r. *w sprawie przedsięwzięć mogących znacząco oddziaływać na środowisko* (Dz. U. z 2016 r., poz. 71);

- Rozporządzenie Ministra Środowiska z dnia 9 grudnia 2014 r. w sprawie katalogu odpadów (Dz. U. z 2014 r., poz. 1923);
- Rozporządzenie Ministra Środowiska z dnia 14 czerwca 2007 r. w sprawie dopuszczalnych poziomów hałasu w środowisku (Dz. U. z 2014 r., poz. 112);
- Dyrektywa Rady 1999/31/WE z dnia 26 kwietnia 1999 r. w sprawie składowania odpadów (Dz. Urz. WE L 182 z 16.07.1999, str. 1, z późn. zm.; Dz. Urz. UE Polskie wydanie specjalne, rozdz. 15, t. 4, str. 228);
- Dyrektywa 2000/76/WE Parlamentu Europejskiego i Rady z dnia 4 grudnia 2000 r. w sprawie spalania odpadów (Dz. Urz. WE L 332 z 28.12.2000, str. 91, z późn. zm.; Dz. Urz. UE Polskie wydanie specjalne, rozdz. 15, t. 5, str. 353);
- Dyrektywa 2001/42/WE Parlamentu Europejskiego i Rady z dnia 27 czerwca 2001 r. w sprawie oceny wpływu niektórych planów i programów na środowisko;
- Dyrektywa 2003/4/WE Parlamentu Europejskiego i Rady z dnia 28 stycznia 2003 r. w sprawie publicznego dostępu do informacji dotyczących środowiska.

#### Uchwały i akty prawa miejscowego:

- Uchwała Nr XVIII/108/15 Rady Gminy Kwidzyn z dnia 28 października 2015 roku w sprawie przystąpienia do sporządzania zmiany miejscowego planu zagospodarowania przestrzennego w miejscowości Gilwa Mała w gminie Kwidzyn;
- Uchwała Nr IX/43/11 Rady Gminy Kwidzyn z dnia 1 lipca 2011 r. w sprawie uchwalenia Studium uwarunkowań i kierunków zagospodarowania przestrzennego gminy Kwidzyn;
- Uchwała Nr X/74/15 Rady Gminy Kwidzyn z dnia 26 czerwca 2015 r. w sprawie ustalenia Regulaminu utrzymania czystości i porządku na terenie gminy Kwidzyn (Dz. Urz. Woj. Pom. z dnia 27 lipca 2015 r., poz. 2288);
- Uchwała Nr 259/XXIV/16 Sejmiku Województwa Pomorskiego z dnia 25 lipca 2016 r. w sprawie obszarów chronionego krajobrazu w województwie pomorskim (Dz. U. Woj. Pom. z dnia 16 sierpnia 2016 r., poz. 2942);

## **1.2. DOKUMENTACJE I MATERIAŁY ŹRÓDŁOWE**

- Aktualizacja opracowania ekofizjograficznego do planu zagospodarowania przestrzennego województwa pomorskiego, red. J. Czochoński, J. Lemańczyk, WBPP w Słupsku, Departament Rozwoju Regionalnego i Przestrzennego, Urząd Marszałkowski Województwa Pomorskiego, Słupsk-Gdańsk 2007 r.;
- Diagnoza stanu i koncepcja ochrony środowiska przyrodniczo-kulturowego w województwie pomorskim, Materiały do Monografii Przyrodniczej Regionu Gdańskiego, t. VIII, Kostarczyk A., Przewoźniak M., (red.), 2002, Gdańsk.
- Ekologia krajobrazu, Wydawnictwo Naukowe PWN, Warszawa 1998;
- Inwentaryzacja przyrodnicza obszaru opracowania oraz informacje uzyskane w Urzędzie Gminy Kwidzyn oraz Zakładzie Utylizacji Odpadów Sp. z o. o. w Gilwie Małej;
- Kondracki J., Geografia regionalna Polski, Wydawnictwo Naukowe PWN, 2002;

- Wyrys z mapy ewidencyjnej w skali 1:5000, obr. Paczkowo 0019, dz. 328/2,328/3, 328/4, 328/5, 328/6, sekcje mapy: 6.206.30.1; 6.207.30.3, Starostwo Powiatowe w Kwidzynie, 12.10.2015 r.;
- Kopia mapy zasadniczej w skali 1: 1000, wydana przez Starostę Powiatu Kwidzyńskiego, obiekt Paczkowo, działki nr 328/2 – 328/6 z dnia 05.02.2016 r. (ks. zlec 717/2016);
- *Opracowanie ekofizjograficzne do Miejscowego Planu Zagospodarowania Przestrzennego w miejscowości Gilwa Mała w Gminie Kwidzyn*, autor: inż. Maciej Gamalczyk, Wejherowo, 2016 r.;
- Plan gospodarki odpadami dla gminy Kwidzyn na lata 2008 – 2011, Kwidzyn, 2008 r.;
- Plan gospodarki niskoemisyjnej dla Gminy Kwidzyn na lata 2014-2020, Kwidzyn, sierpień 2015 r.;
- Program opieki na zabytkami Gminy Kwidzyn na lata 2011 – 2014;
- Aktualizacja Programu Ochrony Środowiska dla Powiatu Kwidzyńskiego na lata 2012- 2015 z uwzględnieniem lat 2016 – 2019;
- Prognoza oddziaływania na środowisko projektu Aktualizacji Programu Ochrony Środowiska dla Powiatu Kwidzyńskiego na lata 2012-2015 z uwzględnieniem lat 2016-2019;
- Strategia Rozwoju Społeczno-Gospodarczego Gminy Kwidzyn na lata 2007-2015;
- *Raport o stanie środowiska w województwie pomorskim w roku 2008*, WIOŚ w Gdańsku, Biblioteka Monitoringu Środowiska, Gdańsk 2009 r.;
- Seneta W., *Dendrologia*, PWN Warszawa, 1981 r.;
- *Stan sanitarno-higieniczny województwa pomorskiego 2009*, Pomorski Państwowy Wojewódzki Inspektor Sanitarny w Gdańsku, Gdańsk 2010 r.;
- Woś A., *Zarys klimatu Polski*, Wydawnictwo Naukowe UAM, Poznań 1996 r.;

## **2. INFORMACJE O ZAWARTOŚCI, GŁÓWNYCH CELACH PROJEKTOWANEGO DOKUMENTU ORAZ JEGO POWIĄZANIACH Z INNYMI DOKUMENTAMI**

Powyższa prognoza dotyczy Miejscowego Planu Zagospodarowania Przestrzennego w miejscowości Gilwa Mała w Gminie Kwidzyn.

Ustala się podział obszaru objętego planem na 2 tereny o różnym sposobie zagospodarowania, dla których ustalenia szczegółowe określone zostały w Rozdziale II, § 13 Uchwały przedmiotowego planu miejscowego.

W ustaleniach szczegółowych w postaci kart terenu dla poszczególnych terenów reguluje się: funkcje terenu, zasady podziału nieruchomości, zasady zagospodarowania dotyczące usytuowania zabudowy, kształtowania zabudowy oraz terenu niezabudowanego, zasady obsługi komunikacyjnej oraz inne ustalenia dotyczące warunków ochrony środowiska i środowiska kulturowego.

Dla terenów urbanistycznych wydzielonych liniami rozgraniczającymi ustala się następujące warunki kształtowania zabudowy i zagospodarowania terenu:

### **01-O**

1) Przeznaczenie terenu: teren obsługi gospodarki odpadami oraz infrastruktury technicznej (w tym składowisko odpadów) oraz wszelka działalność, obiekty i urządzenia związane z odzyskiwaniem i przetwarzaniem odpadów, w ramach którego dopuszcza się:

- a) możliwość lokalizacji wszelkich obiektów oraz zagospodarowania terenu związanych z zagospodarowaniem odpadów i niezbędnych do funkcjonowania przeznaczenia, w tym np.: obiekty do mechanicznego i biologicznego zagospodarowania odpadów, budynki (w tym m. in. hale, magazyny, itp.) obiekty budowlane, urządzenia, instalacje, sieci oraz budowle ziemne, hydrotechniczne i techniczne i inne;
- b) zaplecze administracyjne, edukacyjne, techniczne, infrastrukturalne i usługowe;
- c) miejsce spalania zwłok pochodzenia zwierzęcego;
- d) lokalizację obiektów budowlanych związanych z produkcją energii odnawialnej (do 100 kW) na potrzeby inwestycji zlokalizowanych na terenie, wraz z obiektami infrastruktury z zakresu elektroenergetyki i niezbędną infrastrukturą.

2) Parametry i wskaźniki kształtowania zabudowy oraz zagospodarowania terenów:

- a) maksymalna intensywność zabudowy: 0,6;
- b) wskaźnik zabudowy – max. 85%;
- c) wysokość zabudowy: maksymalna wysokość budynków administracyjnych, socjalnych, biurowych, produkcyjnych, magazynowych, technologicznych oraz innych – 14,0 m; dla innych urządzeń związanych z przedmiotową funkcją: do 30,0 m;
- d) ilość kondygnacji: maksymalnie trzy kondygnacje nadziemne;
- e) kształt dachu oraz kąty nachylenia połaci dachowych: dowolne;
- f) pokrycie dachu: dowolne;
- g) nieprzekraczalne linie zabudowy: zgodnie z załącznikiem nr 1;
- h) powierzchnia biologicznie czynna: min. 20%;

3) Warunki wynikające z ochrony środowiska i przyrody:

- a) teren leży w granicach „Morawskiego Obszaru Chronionego Krajobrazu” i obowiązują na nim ograniczenia, zakazy i nakazy zawarte w aktualnie obowiązujących przepisach odrębnych.
  - b) zasady zagospodarowania zgodnie z zapisami § 6, ust. 1.
- 4) Zasady ochrony dziedzictwa kulturowego, zabytków, krajobrazu kulturowego oraz dóbr kultury współczesnej: nie ustala się.
- 5) Szczegółowe warunki zagospodarowania terenów oraz ograniczenia w ich użytkowaniu:
- a) prowadzenie gospodarki odpadami zgodnie z przepisami ustawy o utrzymaniu czystości i porządku w gminach, ustawy o odpadach oraz „Regulaminem utrzymania czystości i porządku na terenie gminy Kwidzyn” przyjętym odpowiednią uchwałą Rady Gminy Kwidzyn;
  - b) zasady eksploatacji składowiska odpadów oraz pozostałych obiektów i urządzeń
  - c) w oparciu o przepisy odrębne;
  - d) dopuszczalne jest zachowanie istniejącej funkcji oraz użytkowania
  - e) i zagospodarowania całego terenu.
- 6) Zasady kształtowania przestrzeni publicznych: nie ustala się.
- 7) Zasady i warunki scalania i podziału nieruchomości:
- a) zasady dotyczące scalania nieruchomości: nie przewiduje się;
  - b) zasady dotyczące podziałów nieruchomości: dowolne.
- 8) Sposoby zagospodarowania terenów lub obiektów podlegających ochronie na podstawie odrębnych przepisów: zgodnie z zapisami § 9.
- a) teren leży w granicach Głównego Zbiornika Wód Podziemnych Nr 210 „Iława”, na terenie którego obowiązują przepisy odrębne.
- 9) Zasady obsługi w zakresie infrastruktury technicznej oraz systemów komunikacji:
- a) Zaopatrzenie w infrastrukturę techniczną: na zasadach określonych w § 7;
  - b) Dostępność drogowa: z drogi gminnej stanowiącej działkę nr 131;
  - c) Dopuszcza się wydzielenie na terenie planu dróg wewnętrznych jako niezbędnych dojazdów do nieruchomości o minimalnej szerokości 8,0 m w postaci dróg przelotowych lub zakończonych placem manewrowym o wymiarach zgodnych z przepisami odrębnymi oraz dostosowanych do potrzeb danej inwestycji;
  - d) Parkingi: na zasadach określonych w § 8, ust. 3.



## 02-ZI

### 1) Przeznaczenie terenu: tereny zieleni izolacyjnej.

Dopuszcza się sieci oraz urządzenia infrastruktury technicznej, w tym istniejące sieci elektroenergetyczne oraz gazowe, z możliwością ich rozbudowy i przebudowy.

### 2) Parametry i wskaźniki kształtowania zabudowy oraz zagospodarowania terenów:

a) ustala się zakaz zabudowy, z wyjątkiem obiektów związanych z obsługą sieci infrastruktury technicznej;

b) szerokość strefy: minimum 10 m oraz zgodnie z załącznikiem graficznym nr 1;

c) przewiduje się zagospodarowanie terenu zielenią (drzewa, krzewy, żywopłoty, itp., szczególnie zimozielone), z wyłączeniem nasadzeń zieleni wysokiej w części terenu 02-ZI od strony północno-zachodniej (ze względu na przebieg napowietrznej sieci elektro-energetycznej oraz sąsiedztwo zwartych terenów leśnych).

d) powierzchnia biologicznie czynna: min. 80%;

### 3) Warunki wynikające z ochrony środowiska i przyrody:

a) teren leży w granicach „Morawskiego Obszaru Chronionego Krajobrazu” i obowiązują na nim ograniczenia, zakazy i nakazy zawarte w aktualnie obowiązujących przepisach odrębnych.

b) zasady zagospodarowania zgodnie z zapisami § 6, ust. 1.

### 4) Zasady ochrony dziedzictwa kulturowego, zabytków, krajobrazu kulturowego oraz dóbr kultury współczesnej: nie ustala się.

### 5) Szczegółowe warunki zagospodarowania terenów oraz ograniczenia w ich użytkowaniu:

a) dopuszczalne jest zachowanie istniejącej funkcji oraz użytkowania i zagospodarowania całego terenu.

b) na terenie obowiązuje strefa kontrolowana wzdłuż trasy gazociągu wysokiego ciśnienia DN125 PN 6,3 MPa, zasady zagospodarowania w obszarze strefy kontrolowanej w/w gazociągu regulują przepisy odrębne;

c) wzdłuż napowietrznej linii elektroenergetycznej średniego napięcia SN-15kV, zasady zagospodarowania wzdłuż linii elektroenergetycznej SN-15kV regulują przepisy odrębne.

### 6) Zasady kształtowania przestrzeni publicznych: nie ustala się.

### 7) Zasady i warunki scalania i podziału nieruchomości: dowolne.

8) Sposoby zagospodarowania terenów lub obiektów podlegających ochronie na podstawie odrębnych przepisów: zgodnie z zapisami § 9.

a) teren leży w granicach Głównego Zbiornika Wód Podziemnych Nr 210 „Hawa”, na terenie którego obowiązują przepisy odrębne.

9) Zasady obsługi w zakresie infrastruktury technicznej oraz systemów komunikacji:

a) Zaopatrzenie w infrastrukturę techniczną: nie ustala się.

b) Dostępność drogowa: z drogi gminnej stanowiącej działkę nr 131 oraz poprzez teren 01-O;

c) Parkingi: nie dotyczy.

10) Sposoby i terminy tymczasowego zagospodarowania terenu: nie ustala się.

Zasady modernizacji, rozbudowy i budowy systemów komunikacji i infrastruktury technicznej:

a) Dostępność komunikacyjna: z drogi gminnej stanowiącej działkę nr 131.

b) Dopuszcza się wydzielenie na terenie planu dróg wewnętrznych jako niezbędnych dojazdów do nieruchomości o minimalnej szerokości 8,0 m w postaci dróg przelotowych lub zakończonych placem manewrowym o wymiarach zgodnych z przepisami odrębnymi oraz dostosowanych do potrzeb danej inwestycji.

c) Parkingi:

1. minimum 1 miejsce parkingowe na 4 zatrudnionych.

2. minimum 2 miejsca parkingowe na 100m<sup>2</sup> powierzchni zabudowy.

3. dla posiadaczy kart parkingowych - zgodnie z przepisami odrębnymi.

Granice i sposoby zagospodarowania terenów lub obiektów podlegających ochronie, ustalonych na podstawie odrębnych przepisów, w tym terenów górniczych, a także obszarów szczególnego zagrożenia powodzią, obszarów osuwania się mas ziemnych, krajobrazów priorytetowych określonych w audycie krajobrazowym oraz w planach zagospodarowania przestrzennego województwa:

a) Na terenie objętym planem nie występują: tereny górnicze, obszary narażone na niebezpieczeństwo osuwania się mas ziemnych, nie występują również naturalne predyspozycje do występowania zjawisk osuwiskowych oraz obszary krajobrazów priorytetowych określonych w audycie krajobrazowym oraz w planach zagospodarowania przestrzennego województwa.

- b) Na terenie planu nie występują obszary szczególnego zagrożenia powodzią, podlegające przepisom ustawy Prawo wodne.
- c) Obszar planu leży w granicach Głównego Zbiornika Wód Podziemnych Nr 210 „Iława” (w obrębie jego strefy ochronnej, jednakże poza strefą jego zasilania), na terenie którego obowiązują przepisy odrębne.

Zapisy powyższego planu miejscowego są zgodne z ustaleniami Studium uwarunkowań i kierunków zagospodarowania przestrzennego Gminy Kwidzyn przyjętego Uchwałą Nr IX/43/11 Rady Gminy Kwidzyn z dnia 1 lipca 2011 r., a także zawierają uwarunkowania i ustalenia zawarte w Planie Zagospodarowania Przestrzennego Województwa Pomorskiego.

### **3. METODYKA SPORZĄDZANIA PROGNOZY**

W niniejszej prognozie określono i oceniono następujące zagadnienia:

1) w zakresie skutków:

- a) dla środowiska, które mogą wynikać z projektowanego przeznaczenia terenu, powodowane zwłaszcza wprowadzaniem gazów lub pyłów do powietrza, wytwarzaniem odpadów, wprowadzaniem ścieków do wód lub do ziemi, wykorzystaniem zasobów środowiska, zanieczyszczeniem gleby lub ziemi, niekorzystnym przekształceniem naturalnego ukształtowania terenu, emitowaniem hałasu, emitowaniem pól elektromagnetycznych oraz ryzykiem wystąpienia poważnych awarii,
- b) realizacji ustaleń projektu miejscowego planu zagospodarowania przestrzennego na powietrze, powierzchnię ziemi, glebę, kopaliny, wody powierzchniowe i podziemne, klimat, zwierzęta i rośliny – we wzajemnym ich powiązaniu, oraz na ekosystemy i krajobraz;

2) w zakresie oceny:

- a) stanu i funkcjonowania środowiska, jego zasobów, odporności na degradację i zdolności do regeneracji, wynikających z uwarunkowań określonych w opracowaniu ekofizjograficznym oraz tendencji do zmian przy braku realizacji ustaleń projektowanego miejscowego planu zagospodarowania przestrzennego,
- b) rozwiązań funkcjonalno-przestrzennych i innych ustaleń zawartych w projekcie miejscowego planu zagospodarowania przestrzennego z punktu widzenia:

- zgodności projektowanego użytkowania i zagospodarowania terenów z uwarunkowaniami określonymi w opracowaniu ekofizjograficznym,
  - zgodności z przepisami prawa dotyczącymi ochrony środowiska, a w szczególności zawartymi w aktach o utworzeniu obszarów i obiektów chronionych oraz w planach ochrony,
  - skuteczności ochrony różnorodności biologicznej,
  - właściwych proporcji pomiędzy terenami o różnych formach użytkowania a pozostałymi terenami,
- c) określonych w projekcie miejscowego planu zagospodarowania przestrzennego warunków zagospodarowania terenu, wynikających z potrzeb ochrony środowiska, prawidłowości gospodarowania zasobami przyrody oraz ochrony gruntów rolnych i leśnych,
- d) zagrożeń dla środowiska, z uwzględnieniem wpływu na zdrowie ludzi, które mogą powstawać na terenie objętym projektem miejscowego planu zagospodarowania przestrzennego oraz na terenach pozostających w zasięgu oddziaływania wynikającego z realizacji ustaleń tego planu,
- e) skutków dla istniejących form ochrony przyrody oraz innych obszarów chronionych,
- f) zmian w krajobrazie;
- 3) w zakresie możliwości rozwiązań eliminujących lub ograniczających negatywne oddziaływania na środowisko, w tym na krajobraz, które mogą wynikać z realizacji ustaleń projektowanego miejscowego planu zagospodarowania przestrzennego oraz w zależności od potrzeb, propozycje innych niż w tym projekcie ustaleń sprzyjających ochronie środowiska.

Prognoza obejmuje obszar objęty projektem miejscowego planu zagospodarowania przestrzennego wraz z obszarami pozostającymi w zasięgu oddziaływania wynikającego z realizacji jego ustaleń.

Prognoza oddziaływania na środowisko projektu planu miejscowego składa się z części opisowej i zawiera załącznik graficzny przedstawiający wyniki przeprowadzonych analiz i ocen w formie kartograficznej i opisowej sporządzony w skali odpowiedniej do skali, w jakiej sporządzono rysunek projektu planu miejscowego.

#### **4. PROPOZYCJE DOTYCZĄCE PRZEWIDYWANYCH METOD ANALIZY SKUTKÓW REALIZACJI POSTANOWIEŃ PROJEKTOWANEGO DOKUMENTU ORAZ CZĘSTOTLIWOŚCI JEJ PRZEPROWADZANIA**

Zgodnie z art. 10 Dyrektywy SOOŚ należy nadzorować znaczące oddziaływania wdrażania programu na środowisko, aby między innymi móc wcześniej wykrywać nieprzewidziane negatywne oddziaływania i rozpocząć przeprowadzanie właściwych działań zaradczych. W celu spełnienia tego zadania nadzoru można stosować, w razie potrzeby, istniejące mechanizmy nadzorcze.

W Planie zagospodarowania przestrzennego Województwa Pomorskiego uzasadniono potrzebę budowy zintegrowanego systemu monitorowania, obejmującego procesy i realizację założeń dokumentów polityki rozwoju województwa oraz określono jego podstawowy cel. Wskazano też na potrzebę wprowadzenia szczegółowych wskaźników. W efekcie dokonanej analizy, Plan określił 11 podstawowych wymogów systemu oraz zaproponował listę 25 wskaźników.

Monitorowanie odbywa się przez służby publiczne (jednostki, wydziały) samorządów terytorialnych, które są władne stanowienia, realizacji oraz przestrzegania polityki przestrzennej na terenie swojej właściwości miejscowej. Nie jest natomiast określona instytucja odpowiedzialna za częstotliwość monitoringu.

Jakość i efektywność wdrażanych rozwiązań w dużym stopniu zależą od monitorowania sposobu realizacji założeń planu miejscowego. Nadzór nad wdrażaniem ustaleń planu winien szczególnie obejmować poniższe zagadnienia:

- monitorowanie przestrzeni przyrodniczej poddanej zagospodarowaniu;
- monitorowanie zagrożeń jakie niesie za sobą nowe zagospodarowanie lub jego brak;
- monitorowanie zgodności realizacji inwestycji z ustaleniami MPZP;
- monitorowanie czynników przyrody w zakresie transgenicznym i możliwości ich migracji.

#### **5. INFORMACJE O MOŻLIWYM TRANSGRANICZNYM ODDZIAŁYWANIU NA ŚRODOWISKO**

Analiza skutków środowiskowych związanych z realizacją założeń projektu *Miejscowego Planu Zagospodarowania Przestrzennego w miejscowości Gilwa Mała*,

*gmina Kwidzyn*, nie wskazuje by mogły one powodować znaczące, niekorzystne oddziaływania transgraniczne. Jednak ze względu na fakt podpisania przez Polskę ratyfikowania Konwencji o ocenach oddziaływania w kontekście transgranicznym, należy podkreślić obowiązek informowania państw w przypadku podejmowania działań mogących znacząco oddziaływać na ich terytorium.

## **6. SZCZEGÓŁOWA ANALIZA I OCENA PRZEDMIOTOWEGO TERENU:**

Gmina Kwidzyn leży w południowo, wschodniej części województwa pomorskiego, w powiecie kwidzyńskim, natomiast obszar opracowania jest położony w pobliżu granicy z gminą Prabuty, w odległości ok. 12 km od miasta Kwidzyn oraz ok. 5 km od miasta Prabuty.

Omawiany teren jest zlokalizowany w południowo-wschodniej części gminy Kwidzyn, w obrębie geodezyjnym Paczkowo. W całości leży w granicach „**Morawskiego Obszaru Chronionego Krajobrazu**” oraz w granicach Głównego Zbiornika Wód Podziemnych **GZWP Nr 210 „Iława”**. Od północnego-zachodu teren planu graniczy z terenami leśnymi, od północy z drogą gminną, publiczną, natomiast z pozostałych stron teren otaczają grunty upraw rolnych oraz tereny leśne.

Omawiany teren obejmuje obszar istniejącego, zorganizowanego składowiska odpadów (użytkowanego obecnie przez Zakład Utylizacji Odpadów w Gilwie Małej) oraz otaczających je gruntów rolnych. Na terenie zakładu zlokalizowano m. in.: składowisko odpadów innych niż niebezpieczne i obojętne, składowisko odpadów niebezpiecznych zawierających azbest, sortownię, kompostownię, deponator do czasowego składowania odpadów niebezpiecznych oraz obiekty budowlane i technologiczne, urządzenia i sieci infrastruktury technicznej i inne elementy związane z gospodarowaniem odpadami. Zgodnie z Planem gospodarki odpadami województwa pomorskiego zakład posiada status Regionalnej Instalacji Przetwarzania Odpadów Komunalnych (RIPOK) obsługującej region wschodni województwa.

Obszar ten podzielono na tereny przeznaczone pod obsługę gospodarki odpadami oraz infrastruktury technicznej i pod zieleń izolacyjną.

## **6.1. ISTNIEJĄCY STAN ŚRODOWISKA ORAZ POTENCJALNE ZMIANY TEGO STANU W PRZYPADKU BRAKU REALIZACJI PROJEKTOWANEGO DOKUMENTU**

### **a) MORFOLOGIA TERENU**

Obszar gminy Kwidzyn położony jest w obrębie dwóch podstawowych jednostek morfologicznych: Doliny Dolnej Wisły (mezo-region Doliny Kwidzyńskiej), będącej przełomem Wisły przez pas moren oraz położonego na wschodzie powiatu Pojezierza Iławskiego.

Analizowany teren leży w obrębie Pojezierza Iławskiego. Zgodnie z podziałem J. Kondrackiego (2000), Pojezierze Iławskie znajduje się po wschodniej stronie Doliny Dolnej Wisły. Swoim zasięgiem obejmuje obszar o powierzchni 4 230 km<sup>2</sup>. Na północy graniczy z Żuławami Wiślanymi i Równiną Warmińską, na wschodzie z Pojezierzem Olsztyńskim. Granicę południową stanowi Pojezierze Chełmińskie i Pojezierze Brodnickie. Pojezierze Iławskie cechuje się znaczną ilością jezior, wśród których do największych można zaliczyć między innymi jezioro Dzierzoń.

Pojezierze Iławskie jest falistą lub płaską wysoczyzną polodowcową, nadbudowaną przez ciągi moren czołowych. Obszar ten położony jest około 20 – 30 m nad krawędzią doliny Wisły. W obrębie Pojezierza Iławskiego występują liczne formy morfologiczne: zagłębienia wytopiskowe, równiny wodnolodowcowe lub sandrowe, dolinki rzek i strumieni.

Teren planu charakteryzują niewielkie różnice wysokości względnych: od 90 m n.p.m. do ponad 100 m n.p.m.

### **b) WARUNKI GRUNTOWO – WODNE**

Obszar gminy położony jest w obrębie antykliny mazursko – białoruskiej, będącej częścią synklinorium brzeźnego. Krystaliczne podłoże zbudowane z gnejsów pokrywają dwa kompleksy osadów: staropaleozoiczny oraz permio – mezozoiczny. Utwory tego ostatniego kompleksu przykryte są utworami trzeciorzędowymi i czwartorzędowymi, które mają decydujący wpływ na obecną rzeźbę terenu. Na powierzchni terenu odsłaniają się tylko utwory czwartorzędu, starsze znane są tylko z otworów badawczych.

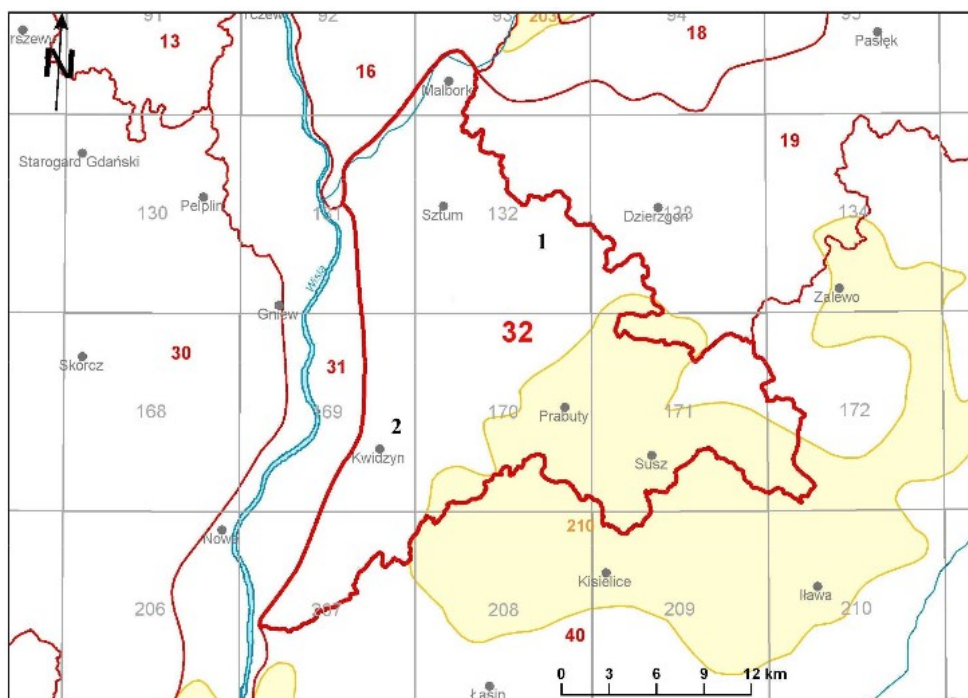
Na powierzchni terenu występują głównie utwory zlodowacenia północnopolskiego, kształtujące ukształtowanie powierzchni i sposób zagospodarowania tego obszaru. Są to głównie piaski. Na stromych krawędziach rynien występują gliny deluwialne.

Obszar opracowania według rejestru gruntów, zajmują głównie obszary użytkowane rolniczo (grunty orne klasy RV, RIII, RIVa), oraz tereny zabudowane (Bi), na którym znajduje się składowisko odpadów.

Teren położony jest w północno – zachodniej części pojezierza Iławskiego. Pokrywę glebową tworzą tu głównie gleby brunatne wylugowane oraz bielcowe wytworzone z piasków gliniastych na glinach i piasków całkowitych. Charakteryzują się odczynem lekko kwaśnym i kwaśnym, dużą przepuszczalnością oraz średnią i niską zasobnością składników pokarmowych. Do dominujących kompleksów gruntów ornych zalicza się kompleksy: 3.– żytni bardzo dobry, 5. – żytni dobry oraz 6. żytni słaby.

### Wody podziemne

Teren leży w zasięgu Dorzecza Dolnej Wisły. Obszar JCWPd 32 obejmuje zlewnie Liwy i Nogatu.



1Lokalizacja JCWPd nr 32. Źródło PSH

Jednolitą część wód podziemnych 32 wydzielono w obrębie regionu wodnego Dolnej Wisły. Zajmuje ona obszar zlewni Liwy, Młynkówki Malborskiej (dopływy Nogatu) i bezpośredniej zlewni Nogatu. Powierzchnia JCWPd 32 wynosi 1102.5 km<sup>2</sup>. Na wschodzie omawianej jednostki w utworach międzymorenowych znajduje się fragment głównego zbiornika wód podziemnych nr 210 - „Zbiornik



Ławski". Na obszarze JCWPd 32 rozpoznanie warunków hydrogeologicznych sięga utworów kredy. Stwierdzono tu występowanie pięter wodonośnych: czwartorzędowego, paleogenu i kredy.

#### Poziom międzymorenowy górny

Analizowany teren występuje w południowej części JCWPd 32, Tworzą go utwory piaszczysto-żwirowe stadiału górnego zlodowacenia północnopolskiego. W obrębie tego poziomu wydzielono GZWP nr 210 – „Zbiornik Ławski”. Jest to poziom głównie jednowarstwowy. Jego głębokość zależy od morfologii terenu. Miąższość glin zwałowych znajdujących się w nadkładzie warstwy wodonośnej wynosi najczęściej od 20 do 40 m. Strop poziomu znajduje się na wysokości około 60-80 m n.p.m. a jego miąższość wynosi średnio od 15 do 30 m.. Poziom ten prowadzi wody pod ciśnieniem subartezyjskim.

Górny międzymorenowy poziom wodonośny należy do lokalnego systemu krążenia wód i drenowany jest przez wody powierzchniowe: Liwę, Postolińską Strugę i rynny jezior. Zmniejszająca się wartość natężenia przepływu wód w dół strumienia wskazuje również na przesączanie wód do głębszych poziomów wodonośnych i drenaż wywołany przez dolinę Wisły.

#### Poziom międzymorenowy dolny

Związany jest z serią osadów wodnolodowcowych starszych zlodowaceń północnopolskich I utworów piaszczystych intereglacjału eemskiego i na ogół ma układ jednowarstwowy. Zasilany jest przez infiltrację bezpośrednią, przesączanie wód z górnego poziomu i dopływ wód z głębi Pojezierza Ławskiego, z kierunku południowo-wschodniego. Zwierciadło wody ma na ogół charakter subartezyjski i układa się na rzędnych od 100 m n.p.m. do 10 m n.p.m., wykazując spadek na zachód ku dolinie Wisły i północ ku Żuławom Wiślanym. Jedynie przy krawędzi doliny Wisły zwierciadło wody przyjmuje charakter swobodny. Lokalną bazę drenażu stanowi Liwa i jej dopływy, jednak podstawowy strumień wód kierowany jest ku dolinie Wisły i Żuławom Wiślanym. Strop warstwy zalega na głębokości od kilkunastu do ponad 100 m tj. na rzędnych od 20 m n.p.m. do 20 m p.p.m. Poziom wodonośny najczęściej chroniony jest przez glin zwałowych o miąższości poniżej 50 m. Miąższość warstwy wodonośnej dolnego poziomu międzymorenowego waha się od kilku do około 40 m.

## **GZWP Nr 210 - „Iława”**

Analizowany obszar leży w granicy Głównego Zbiornika Wód Podziemnych (GZWP) nr 210. Wody do celów użytkowych pobiera się z ujęć zlokalizowanych na głębokości poniżej 40m. Według mapy hydrogeologicznej w skali 1:200 000, arkusz Iława 18, omawiany obszar posiada pełną izolację pierwszego użytkowego poziomu wodonośnego od powierzchni. Wodonośność potencjalna wydajność typowego otworu studziennego wynosi 10-30 m<sup>3</sup>/h. Głębokość pierwszego użytkowego poziomu wodonośnego wynosi 5-30 m. Głębokość pierwszego zwierciadła wód podziemnych poniżej 5m. Obszar zaliczany został do regionu mazurskiego. Region ten posiada poziomy wodonośne w utworach czwartorzędu, trzeciorzędu i przypuszczalnie kredy. Głównym poziomem wodonośnym jest poziom czwartorzędowy. Miąższość utworów wodonośnych w czwartorzędzie wynosi 5-15 m. Przewodność głównego użytkowego poziomu wodonośnego na tym terenie wynosi 5-100 m<sup>2</sup>/d.

### **Wody powierzchniowe**

Na wschodniej granicy planu, przebiega rów melioracyjny. Bardzo ważnym elementem sieci hydrograficznej są kanały i rowy melioracyjne, wraz z urządzeniami hydrotechnicznymi służą do regulacji poziomu wód powierzchniowych w dolinie, nawodnienia i odwodnienia terenu.

#### **c) WARUNKI KLIMATU LOKALNEGO**

Na klimat w gminie wpływają trzy podstawowe czynniki:

- oddziaływanie Morza Bałtyckiego
- ukształtowanie powierzchni terenu
- oddziaływanie Oceanu Atlantyckiego

Najwyższe temperatury w roku dochodzą do 33°C. Najcieplejszym miesiącem jest lipiec ze średnią temperaturą w granicach 17,5 do 18°C, a najzimniejszym luty, -3,5°C (temperatura zanotowana w Prabutach).

Liczba dni mroźnych, czyli z temperaturą maksymalną niższą od 0°C, waha się od 30 do 50 dni w ciągu roku. Przeciętna długość okresu bezprzymrozkowego wynosi ok. 150 dni (okres, w którym minimalne temperatury są wyższe od 0°C). Okres

wegetacyjny trwa od 200 do 210 dni. Opad atmosferyczny waha się w granicach ok. 500 mm. Liczba dni z opadami wynosi 160-170 w roku, a liczba dni z opadem śnieżnym wynosi ok. 30 – 40. Liczba dni z pokrywą śnieżną wynosi 60 – 70 dni.

Największe średnie zachmurzenie przypada na listopad, grudzień i styczeń, a wynosi od 6,0 do 8,3 punktów, według skali dziesięciopunktowej. Najbardziej pogodnym miesiącem jest czerwiec ze średnim wskaźnikiem 5,8. W ciągu roku występuje przeciętnie 29 dni pogodnych ze średnim zachmurzeniem poniżej 2.

Według podziału Kwiecień i Tarnowskiej (1974) na krainy klimatyczne, rejon gminy Kwidzyn leży w Krainie Żuław i Doliny Dolnej Wisły.

Krainę Żuław i Doliny Dolnej Wisły cechuje stosunkowo wysoka średnia roczna amplituda temperatury powietrza. W okolicach Kwidzyna zaznacza się najwyższa średnia roczna amplituda temperatury powietrza wynosząca 20°C. Rocznie w Kwidzynie notuje się ok. 520 mm opadów, w okresie wegetacyjnym ok. 380 mm. Sumy miesięczne i roczne opadów atmosferycznych są najniższe w całym województwie pomorskim. Jest to obszar deficytu opadowego.

Na całym obszarze latem i wiosną dominują wiatry zachodnie. Jesienią i zimą przeważają wiatry północno - zachodnie i zachodnie.

Występowanie wiatrów nie stanowi większego wpływu na otoczenie. Położenie terenu składowiska odpadów jest korzystne ze względu na istniejące wokół tereny leśne, pochłaniające i niwelujące nieprzyjemne zapachy.

#### **d) WARUNKI PRZYRODNICZE I KULTUROWE**

Omawiany teren leży w granicach Morawskiego Obszaru Chronionego Krajobrazu (*szczegółowy opis w pkt 6.3*), środowisko przyrodnicze na terenie opracowania tworzą głównie tereny rolne oraz tereny leśne. Gmina Kwidzyn położona jest w Krainie Bałtyckiej w dzielnicy Pojezierze Iławsko – Brodnickie.

##### Flora

Wśród terenów zieleni, które zachowały formę nie przekształconą w sposób istotny poprzez działalność antropogeniczną wyróżnić można zadrzewienia, zakrzaczenia i roślinność nadwodna porastająca tereny wzdłuż brzegów rowu melioracyjnego.

Bardzo ważną rolę ekologiczną na terenie opracowania pełnią zbiorowiska leśne. Charakteryzują się występowaniem głównie lasów mieszanych bukowo – dębowo – grabowych z domieszką lipy i klonu.

Zieleń obszaru opracowania, w tym zadrzewienia, zbiorowiska wodne, zakrzaczenia, pozostaje nienaruszona i zachowana w stanie naturalnym, jednak wymaga ona uporządkowania i wycięcia znacznej ilości samosiewów i zakrzaceń w celu umożliwienia swobodnego wzrostu drzew starszych i bardziej wartościowych.

### Fauna

Gmina Kwidzyn znajduje się w obrębie południowo-bałtyckiej krainy faunistycznej. Świat zwierzęcy reprezentują tutaj gatunki nizinne wzbogacone o gatunki występujące na stokach dolin i wzniesień. Z ssaków występuje tutaj dziki królik, zając szarak, dzik, bóbr, ryjówka aksamitna, nietoperz i nornik polny. Przez gminę przebiega również szlak migracyjny dużych ssaków. Biegnie on w poprzek drogi Kwidzyn - Grudziądz między lasem w granicach miasta, a lasem w gminie Gardeja.

Wśród ptaków wyróżnić można zaś gęsi, łabędzie, bociany, remizy, kanie czarne, kanie rude, orły bieliki, rybołowy, orliki krzykliwe, rybitwy: rzeczne, białoczelne i czarne oraz derkacze i zimorodki. Przez obszar gminy przebiega główny szlak przelotowy północnych populacji gęsi.

Gady reprezentowane są przez: jaszczurkę zwinkę i żyworódkę, padalca zwyczajnego, żmiję zygzakowatą, zaskrońca zwyczajnego i gniewosza plamistego. Z płazów znaleźć można rzekotkę drzewną, grzebiuszkę ziemną, kumaka nizinnego i ropuchę szarą.

Na omawianym terenie fauna jest bardzo uboga, największe jej skupiska występują na terenach zakrzewień i zalesień.

### Zabytki

Na obszarze planu nie znajdują się obiekty lub obszary wpisane do Rejestru Zabytków Województwa Pomorskiego ani objęte Gminną Ewidencją Zabytków.

#### **e) ZAGROŻENIA ŚRODOWISKA (w tym również zagrożenie powodziowe i osuwiskowe)**

##### **Zanieczyszczenie wód**

Ze względu na brak wód powierzchniowych na omawianym terenie nie występuje tutaj zagrożenie związane z odprowadzaniem ścieków bytowych i gospodarczych.

##### **Zanieczyszczenie atmosfery**

Składowisko jest źródłem niezorganizowanych emisji gazowych i pyłowych powodowanych odprowadzaniem gazu wysypiskowego do atmosfery, częściowo przez

studnie odgazowujące, a częściowo jako emisja niezorganizowana powierzchniowa, także rozładunkiem i przemieszczaniem odpadów (emisja pyłowa) w celu składowania oraz wykonania warstw izolujących, wtórnym pyleniem powierzchniowym, rozładunkiem odpadów oraz pracą składowiska, emisją spalin z samochodów i sprzętu na składowisku. Ponadto składowisko jest potencjalnym źródłem niezorganizowanej emisji zapachowej i zanieczyszczeń mikrobiologicznych. Istniejące składowisko posiada instalacje odgazowujące. Gazy składowiskowe emitowane do atmosfery zawierają tlen, tlenek i dwutlenek węgla, metan, wodór, siarkowodór, amoniak, alkany, benzol, aceton, aldehyd octowy. Jakość biogazu jest monitorowana. Emisja odorów powstaje także przy dowozie, wyładunku, zagospodarowaniu - zależy od rodzaju i ilości odpadów, warunków meteorologicznych. Emisje ze składowania zależą od powierzchni składowania i jej stanu - minimalizowane są poprzez dobre zagęszczanie i pokrywanie materiałem izolacyjnym (obecnie to 2m odpadów + 0,2 materiału inertnego). Odory gazów fermentacyjnych to kwasy organiczne, alkohole, tioalkohole i inne. Odory wód odciekowych powodowane są natomiast obecnością kwasów organicznych - octowego, propionowego, masłowego - odory te ograniczane są poprzez prawidłowo wykonane drenaże dla odcieków.

Uciążliwość odorowa może być najbardziej nasiloną w okresie letnim i w pierwszej fazie beztlenowego rozkładu materiału organicznego.

Zanieczyszczenia mikrobiologiczne (grzyby, wirusy, pleśnie) przenikają do atmosfery w czasie przeładunku i formowania złoża. Ich ilość zależy od pogody i wiatru. Przyjmuje się, że powyżej 50m od źródła znacznie spada liczba bakterii i grzybów, ilość zanieczyszczeń mikrobiologicznych obniża się do ilości normalnie występujących w tle.

### **Degradacja gleb oraz zbiorowisk roślinnych**

W obszarze analizowanym niewielka degradacja fizyczna - erozyjna. Najbardziej znacząca degradacja chemiczna w zasięgu istnienia i oddziaływania składowiska odpadów spowodowana wieloletnim gromadzeniem odpadów oraz oddziaływaniem zanieczyszczeń odcieków i kumulowaniem w glebie zanieczyszczeń.

Brak rolniczego wykorzystania gleby na znacznym obszarze i brak gleb chronionych potwierdzają prawidłowość doboru funkcji i przeznaczenie gruntów ugorowanych pod rozwój zainwestowania - wskazuje się pozostawienie jak największego udziału czynnej biologicznie warstwy glebowej.

### **Zagrożenie powodziowe**

Na terenie objętym planem ani w jego sąsiedztwie **nie występują obszary narażone na niebezpieczeństwo zagrożenia powodziowego.**

### **Zagrożenie osuwiskowe**

Na terenie objętym planem ani w jego sąsiedztwie **nie występują obszary narażone na niebezpieczeństwo osuwania się mas ziemnych**, nie występują również naturalne predyspozycje do występowania zjawisk osuwiskowych oraz obszary krajobrazów priorytetowych określonych w audycie krajobrazowym oraz w planach zagospodarowania przestrzennego województwa

## **6.2. STAN ŚRODOWISKA NA OBSZARACH OBJĘTYCH PRZEWIDYWANYM ZNACZĄCYM ODDZIAŁYWANIEM**

Za obszary objęte znaczącym oddziaływaniem miejscowego planu uznaje się jego bezpośrednie sąsiedztwo, które stanowią przede wszystkim:

- tereny upraw rolniczych oraz łąk i pastwisk;
- tereny leśne;
- Morawski Obszar Chronionego Krajobrazu;
- Korytarz ekologiczny Morawski (regionalny)

Obecny stan środowiska na tych terenach można uznać za dosyć dobry lub bardzo dobry, gdyż brak jest zabudowy w bezpośrednim sąsiedztwie, w większości są to tereny użytkowane rolniczo, w postaci użytków zielonych, upraw rolnych, w związku z czym są to tereny nieprzekształcone lub o bardzo niskim stopniu przekształceń antropogenicznych.

Projektowane przeznaczenie tego terenu nie spowoduje znaczącego oddziaływania na środowisko przyrodnicze, gdyż większość obszaru jest pozostawiona w dotychczasowym użytkowaniu, jako teren obsługi gospodarki odpadami oraz infrastruktury technicznej (w tym składowisko odpadów), nie wprowadza się dodatkowych funkcji.

W związku z położeniem przedmiotowego obszaru w granicach „Morawskiego Obszaru Chronionego Krajobrazu” (na podstawie Uchwały Sejmiku Województwa Pomorskiego nr 259/XXIV/16 z dnia 25 lipca 2016 r. w sprawie obszarów chronionego

krajobrazu w województwie pomorskim (Dz. U. Woj. Pom. z dnia 16 sierpnia 2016 r., poz. 2942) i obowiązują na nim ograniczenia, zakazy i nakazy zawarte w aktualnie obowiązujących przepisach odrębnych.

Funkcje ustalone w przedmiotowym planie nie kolidują z zapisami w/w uchwały Sejmiku Województwa Pomorskiego.

### **6.3. ISTNIEJĄCE PROBLEMY OCHRONY ŚRODOWISKA ISTOTNE Z PUNKTU WIDZENIA REALIZACJI PROJEKTOWANEGO DOKUMENTU, W SZCZEGÓLNOŚCI DOTYCZĄCE OBSZARÓW PODLEGAJĄCYCH OCHRONIE NA PODSTAWIE USTAWY Z DNIA 16 KWIETNIA 2004 R. O OCHRONIE PRZYRODY**

Przedmiotowy obszar znajduje się w granicach „Morawskiego Obszaru Chronionego Krajobrazu” który zajmuje łączną powierzchnię 10 700 ha. Główne walory przyrodnicze: Fragment Pojezierza Iławskiego o łagodnych wzgórzach morenowych, wokół zespołu tzw. Jezior Morawskich: Morawy, Klasztorne, Leśne Kucki, Różan i Rybno. Są to tereny o dużych wartościach turystyczno-rekreacyjnych.

Na terenie ustanowionego na tym obszarze OCHK, zgodnie z Uchwałą Nr 1161/XLVII/10 Sejmiku Województwa Pomorskiego z dnia 28 kwietnia 2010 r. w sprawie obszarów chronionego krajobrazu w województwie pomorskim (Dz. U. Woj. Pom. Nr 80, poz. 1455 z dnia 2 czerwca 2010 r.) wprowadza się następujące zakazy:

- 1) *zabijania dziko występujących zwierząt, niszczenia ich nor, legowisk, innych schronień i miejsc rozrodu oraz tarlisk, złożonej ikry, z wyjątkiem amatorskiego połowu ryb oraz wykonywania czynności związanych z racjonalną gospodarką rolną, leśną, rybacką i łowiecką;*
- 2) *realizacji przedsięwzięć mogących znacząco oddziaływać na środowisko w rozumieniu przepisów ustawy z dnia 3 października 2008 r. o udostępnianiu informacji o środowisku jego ochronie, udziale społeczeństwa w ochronie środowiska oraz o ocenach oddziaływania na środowisko (Dz. U. 2016 r., poz. 353 z późn. zm.);*
- 3) *likwidowania i niszczenia zadrzewień śródpolnych, przydrożnych i nadwodnych, jeżeli nie wynikają one z potrzeby ochrony przeciwpowodziowej i zapewnienia bezpieczeństwa ruchu drogowego lub wodnego lub budowy, odbudowy, utrzymania, remontów lub naprawy urządzeń wodnych;*
- 4) *wydobywania do celów gospodarczych skał, w tym torfu oraz skamieniałości, w tym kopalnych szczątków roślin i zwierząt, a także minerałów i bursztynu;*

- 5) wykonywania prac ziemnych trwale zniekształcających rzeźbę terenu, z wyjątkiem prac związanych z zabezpieczeniem przeciwsztormowym, przeciwpowodziowym lub przeciwoświszkowym lub utrzymaniem, budową, odbudową, naprawą lub remontem urządzeń wodnych;
- 6) dokonywania zmian stosunków wodnych, jeżeli służą innym celom niż ochrona przyrody lub zrównoważone wykorzystanie użytków rolnych i leśnych oraz racjonalna gospodarka wodna lub rybacka;
- 7) likwidowania naturalnych zbiorników wodnych, starorzeczy i obszarów wodno-błotnych;
- 8) lokalizowania obiektów budowlanych w pasie szerokości 100 m od linii brzegów rzek, jezior i innych zbiorników wodnych, z wyjątkiem urządzeń wodnych oraz obiektów służących prowadzeniu racjonalnej gospodarki rolnej, leśnej lub rybackiej.

### **Oddziaływanie przedmiotowego planu na formy ochrony przyrody:**

#### **Morawski Obszar Chronionego Krajobrazu**

Głównym zagrożeniem dla w/w obszaru są zmiany w stosunkach wodnych, które na etapie budowy będą ograniczane do niezbędnego minimum, a na etapie eksploatacji z racji przewidywanej gospodarki wodno-ściekowej, ingerencja w środowisko gruntowe nie będzie znacząca.

Morawski Obszar Chronionego Krajobrazu został ustanowiony by chronić krajobraz i porastającą ją roślinność. Ze względu na to, iż projektowane zainwestowanie terenu zmiany planu pokrywa się z dotychczasowym kierunkiem planowania przestrzennego, a także nie przewiduje ingerencji nowej zabudowy, dróg oraz pozostałej infrastruktury w zbiorowiska roślinne, ani też grunty leśne nie przewiduje się negatywnego wpływu na krajobraz tego obszaru oraz ingerencji w drzewostan i podszyt lasów znajdujących się w granicach zmiany planu.

#### **Obszar Ochrony Głównego Zbiornika Wód Podziemnych GZWP Nr 210 „Hawa”:**

##### **Ograniczenia obowiązujące na obszarach stref ochronnych GZWP 210:**

Strefa ochronna zbiornika wód podziemnych Pradoliny Kaszubskiej – GZWP 210. Granice strefy ochronnej, zgodnie z obowiązującym prawem geologicznym i górnictwem (Dz. U. Nr 27, poz. 96.), ustalone zostały w dokumentacji



hydrogeologicznej tego zbiornika. Dla strefy „ONO” sformułowano następujące zakazy i nakazy:

- zakaz lokalizowania wysypisk odpadów komunalnych i składowisk odpadów przemysłowych i promieniotwórczych;
- lokalizowania wylewisk ścieków, gnojowicy i innych substancji niebezpiecznych;
- lokalizowania dużych składów paliw typu ZGPN CPN;
- zrzutu ścieków sanitarnych, przemysłowych, technologicznych i innych (w tym zrzutu kanalizacji deszczowej z terenów miast i obiektów przemysłowych) do gruntu lub suchych rowów melioracyjnych;
- zrzutu wyżej wymienionych wód i ścieków bez ich oczyszczenia do wód powierzchniowych;
- lokalizowania nowych cmentarzy;
- magazynowania, składowania odpadów oraz substancji niebezpiecznych bez utwardzonego podłoża i izolacji uniemożliwiającej przenikanie zanieczyszczeń do gruntu;
- lokalizowania innych obiektów, lub prowadzenia działalności gospodarczej bez stosowania powyższych rygorów;
- lokalizacja obiektów potencjalnie niebezpiecznych dla wód podziemnych powinna być poprzedzona rozważeniem alternatywnej lokalizacji poza terenem ONO. W przypadku braku innej lokalizacji budowa obiektu powinna być poprzedzona: rozpoznaniem hydrogeologicznym, hydrogeochemicznym, zaprojektowaniem zabezpieczeń na wypadek awarii. Obiekt powinien posiadać monitoring wód podziemnych. Zrzut wód technologicznych, opadowych i innych powinien być regulowany pozwoleniem wodno-prawnym i objęty systematyczną kontrolą. Zaleca się preferowanie budowy obiektów z zamkniętym obiegiem wody;
- na terenach intensywnych upraw rolniczych stosowanie nawozów sztucznych powinny regulować dopuszczalne dawki ustalone przez stacje chemiczno-rolnicze;
- należy dążyć do rozbudowy kanalizacji sanitarnej i deszczowej. Konieczne jest zminimalizowanie niekontrolowanych wycieków z kolektorów kanalizacyjnych poprzez prawidłową eksploatację i uszczelnianie odcinków najbardziej niebezpiecznych. Zrzuty awaryjne ścieków należy kierować do wód powierzchniowych, wykluczyć zrzuty do suchych rowów;
- na terenie obiektów które zanieczyszczają wody podziemne substancjami toksycznymi, lub stwarzają takie zagrożenie, należy przeprowadzić oceny oddziaływania na środowisko ze szczególnym uwzględnieniem wód podziemnych. Na podstawie uzyskanych wyników należy zlikwidować skażenie

i przerwać wprowadzanie zanieczyszczeń do wód podziemnych. Jeżeli okaże się to niemożliwe należy obiekt zlikwidować;

- zakłady (obiekty) które nie stosują odpowiednich zabezpieczeń przed zanieczyszczeniem wód podziemnych należy zobowiązać do odpowiednich przeciwdziałań. Dotyczy to również wszystkich stacji paliw zlokalizowanych na obszarze najwyższej ochrony;
- zakłady które eksploatują własne ujęcia wód podziemnych należy zobowiązać do ustalenia stref ochronnych.

Realizacja projektowanego dokumentu nie stwarza zagrożeń dla środowiska przyrodniczego i uwzględnia wszystkie możliwe sposoby ochrony istniejących walorów środowiska przyrodniczego.

Podczas realizacji ustaleń powyższego planu miejscowego należy uwzględnić przepisy (obowiązujące na dzień uchwalenia planu) dotyczące ochrony gatunkowej zawarte w: *Rozporządzeniu Ministra Środowiska z dnia 5 stycznia 2012 r. w sprawie gatunków dziko występujących roślin objętych ochroną (Dz. U. z 2012 r., poz. 81)*, *Rozporządzeniu Ministra Środowiska z dnia 12 października 2011 r. w sprawie gatunków dziko występujących zwierząt objętych ochroną (Dz. U. z 2011 r., Nr 237, poz. 1419)*, *Rozporządzeniu Ministra Środowiska z dnia 9 lipca 2004 r. w sprawie gatunków dziko występujących grzybów objętych ochroną (Dz. U. Nr 168, poz. 1765)* oraz w *ustawie z dnia 21 sierpnia 1997 r. o ochronie zwierząt (tekst jednolity w Dz. U. z dnia 2003 r., Nr 106, poz. 1002, ze zmianami)*.

Wpływ przedsięwzięcia pod względem osiągnięcia celów środowiskowych zawartych w **Planie zagospodarowania wodami na obszarze dorzecza:**

Obszar opracowania leży w zasięgu Dorzecza Dolnej Wisły. Obszar JCWPd 32 obejmuje zlewnie Liwy i Nogatu. Główne poziomy wodonośne występują w utworach międzymorenowych. Tylko w zachodniej części obszaru stwierdzono wody szczelinowe w osdach węglanowych kredy górnej.

#### Cele Środowiskowe zawarte w planie

W pierwszym etapie planowania gospodarowania wodami w Polsce, cele środowiskowe dla części wód zostały oparte głównie na wartościach granicznych poszczególnych wskaźników fizyko - chemicznych, biologicznych i hydro-morfologicznych określających stan ekologiczny wód powierzchniowych oraz wskaźników chemicznych świadczących o stanie chemicznym wody, odpowiadających

warunkom osiągnięcia przez te wody dobrego stanu, z uwzględnieniem kategorii wód, wg Rozporządzenia Ministra Środowiska z dnia 20 sierpnia 2008 r. w sprawie sposobu klasyfikacji stanu jednolitych części wód powierzchniowych (Dz. U. z 2008 r. Nr 162, poz. 1008). Ustalając wymagania co do celów środowiskowych, uwzględniono oczywiście różnicę między częściami wód, wynikającą z ich statutu, w zależności czy część wód została uznana za naturalną czy za silnie zmienioną, bądź sztuczną. Dla wód naturalnych wymagane jest osiągnięcie przez wody co najmniej dobrego stanu ekologicznego wód, natomiast dla wód wyznaczonych jako silnie zmienione lub sztuczne wymaga się dotrzymania warunków odpowiadających dobremu lub powyżej dobrego potencjałowi wód. W obydwu przypadkach konieczne jest dodatkowo dotrzymanie co najmniej dobrego stanu chemicznego, aby mówić o osiągnięciu dobrego stanu przez wody.

W obecnym procesie planistycznym, dla ustalania celów środowiskowych został uwzględniony również obecny stan części wód, dla spełnienia wymogu niepogarszania ich stanu, zgodnie z wymaganiami RDW. Tym samym dla części wód będących obecnie w bardzo dobrym stanie ekologicznym, celem środowiskowym będzie utrzymanie tego stanu. Zastosowane podejście przyjęcia jako cele środowiskowe wartości odpowiadających dobremu stanowi wód związane jest z niekompletnym zrealizowaniem prac w zakresie opracowania warunków referencyjnych dla poszczególnych typów wód i tym samym brak możliwości ustalenia wartości celów środowiskowych wg charakterystycznych wymagań względem poszczególnych typów we wszystkich kategoriach wód. Dla obszarów chronionych funkcjonujących na obszarach dorzeczy, tj. dla:

- obszarów wyznaczonych do ujmowania wody przeznaczonej dla zaopatrzenia ludności w wodę do spożycia;
- części wód przeznaczonych do celów rekreacyjnych;
- obszarów wyznaczonych jako wrażliwe na substancje biogenne (źródła komunalne oraz rolnictwo);
- obszarów przeznaczonych do ochrony siedlisk lub gatunków, gdzie utrzymanie lub poprawa stanu wód jest ważnym czynnikiem w ich ochronie (w tym obszary NATURA 2000),

nie zostały obecnie podwyższone cele środowiskowe, z uwagi na częstokroć wyższe wymagania w stosunku do wartości granicznych wskaźników jakości wody przyjętych jako wartości graniczne dla dobrego stanu ekologicznego bądź dla dobrego lub powyżej dobrego potencjału ekologicznego wód, niż w poszczególnych aktach prawa, regulujących sposób postępowania i wymagania co do stanu wód w obrębie obszarów chronionych.

W przedmiotowym *Planie gospodarowania wodami dorzecza Wisły*, zestawiono w ujęciu tabelarycznym informacje o wartościach granicznych dla dobrego stanu i dobrego potencjału ekologicznego wód, jak również wymagań dla bardzo dobrego stanu ekologicznego wód, w zakresie podstawowych wskaźników biologicznych i fizyko-chemicznych wody. Wskaźniki stanu hydrologicznego i morfologicznego wód obecnie zostały wyznaczone w sposób ogólny (bez wartości liczbowych) jedynie dla I klasy jakości wód wg w/w rozporządzenia, zatem nie są one uwzględniane dla wskazania wartości odpowiadających pojęciu celu środowiskowego. Podano również informację o liczbach części wód, w poszczególnych kategoriach wód w obszarze dorzecza, dla których wymagane jest osiągnięcie odpowiednich wartości wskaźników, odpowiadających celom środowiskowym. Wskazano również liczby części wód w poszczególnych kategoriach, dla których konieczne jest przedłużenie terminu osiągnięcia określonych celów środowiskowych, z uwagi na występujące specyficzne uwarunkowania, uniemożliwiające osiągnięcie tych celów do roku 2015.

Teren opracowania leży w granicach jednolitych części wód podziemnych **JCWPD 32** i obejmuje zlewnie Liwy i Nogatu. Główne poziomy wodonośne wyodrębnione zostały w utworach utworach międzymorenowych.

GZWP występujące w obrębie JCWPd: 210

W związku z powyższymi wymogami oraz na podstawie analiz w oparciu o materiały wejściowe wykorzystane przy opracowaniu Prognozy ONS (m. in. dane WIOŚ, PIG) oraz obowiązujące przepisy prawne można stwierdzić, że planowane przedsięwzięcie, zarówno na etapie realizacji jak i eksploatacji **nie będzie kolidować z realizacją celów środowiskowych jednolitych części wód powierzchniowych (JCWP)** oraz jednolitych części wód podziemnych określonych w *Planie Gospodarowania Wodami na obszarze dorzecza Wisły*.

Nowe zainwestowanie przewidziane w przedmiotowym planie miejscowym, przy istniejących uwarunkowaniach gruntowo-wodnych jest inwestycją mało uciążliwą dla środowiska.

Technologie robót budowlanych stosowanych przy budowie przewidzianych obiektów, nie powodują powstawania ścieków, które miałyby większy wpływ na jakość ścieków odprowadzanych do zbiorników bezodpływowych, natomiast prace budowlane nie wpłyną negatywnie na istniejący bilans wód gruntowych

i powierzchniowych.

W odniesieniu do art. 81 ust. 3 ustawy z dnia 3 października 2008 r. o udostępnianiu informacji o środowisku i jego ochronie, udziale społeczeństwa w ochronie środowiska oraz o ocenach oddziaływania na środowisko (t. j. Dz. U. 2013 r., poz. 1235) przedsięwzięcie nie ma wpływu na osiągnięcie celów środowiskowych zawartych w planie zagospodarowania wodami w obszarze dorzecza Wisły.

Przedsięwzięcie nie wpłynie na zmianę stanu wód pod względem fizykochemicznym, biologicznym i hydromorfologicznym.

#### **6.4. CELE OCHRONY ŚRODOWISKA USTANOWIONE NA SZCZEBLU MIĘDZYNARODOWYM, WSPÓLNOTOWYM I KRAJOWYM, ISTOTNE Z PUNKTU WIDZENIA PROJEKTOWANEGO DOKUMENTU, ORAZ SPOSOBY, W JAKICH TE CELE I INNE PROBLEMY ŚRODOWISKA ZOSTAŁY UWZGLĘDNIONE PODCZAS OPRACOWYWANIA DOKUMENTU**

Każdy dokument o charakterze kierunkowym wyrażający wolę polityczną dla przyszłych zamierzeń tworzony jest w oparciu, m.in. o uwarunkowania zewnętrzne, na które składają się ustalenia innych dokumentów na szczeblu międzynarodowym, krajowym, regionalnym i lokalnym. W dokumentach tych ważne miejsce zajmują zagadnienia ochrony środowiska i zrównoważonego rozwoju.

##### **DOKUMENTY UE.**

Ochrona środowiska jest przedmiotem regulacji wspólnotowej głównie w postaci dyrektyw UE. Jeśli chodzi o zasadę zrównoważonego rozwoju, która jest przedmiotem głównie dokumentów kierunkowych o charakterze politycznym, to pojęcie to nie jest rozumiane jednoznacznie, a jego aktualną interpretację zawierają materiały opublikowane w 2005 r.

Najważniejsze dla tych zagadnień są następujące dokumenty:

### **Szósty Program Działań Wspólnoty Europejskiej w dziedzinie Środowiska.**

Szósty Program ustanowiła decyzja 1600/2002/WE Parlamentu Europejskiego i Rady z dnia 22 lipca 2002r. ustanawiająca szósty wspólnotowy program działań w zakresie ochrony środowiska naturalnego. Program ten obowiązuje na lata 2002 – 2012. Wyznacza cztery główne i priorytetowe obszary związane z ochroną środowiska: przeciwdziałania zmianie klimatu, działania w sprawie przyrody i różnorodności biologicznej, działania w sprawie środowiska naturalnego, zdrowia i jakości życia, zrównoważone wykorzystanie gospodarki zasobami naturalnymi i odpadami. Program ten promuje pełną integrację wymagań ochrony środowiska z działaniami Wspólnoty. Zgodnie z założeniami Programu, wszelkie działania podejmowane na poziomie Wspólnoty cechować powinno całościowe podejście do zagadnień ochrony środowiska i zdrowia ludzi, z uwzględnieniem wymagań zrównoważonego rozwoju.

**Strategia Lizbońska - droga do sukcesu zjednoczonej Europy** powstała w 2000 r. Głównym celem Strategii Lizbońskiej jest stworzenie w Europie do roku 2010, najbardziej konkurencyjnej gospodarki na świecie. Sama strategia skupia się na czterech kwestiach: innowacyjności, liberalizacji, przedsiębiorczości oraz spójności społecznej.

### **Zrównoważona Europa dla Lepszego Świata – Strategia Zrównoważonego Rozwoju Unii Europejskiej, tzw. Strategia z Goeteborga.**

Strategia ta jest uzupełnieniem strategii Lizbońskiej i wskazuje elementy pod kątem środowiska, jakie należy zawrzeć przy realizacji założeń lizbońskich tzn. założenia lizbońskie zostały uzupełnione o elementy trwałego i zrównoważonego rozwoju w kontekście rozwoju społeczno-gospodarczego. Dotyczy ona najpoważniejszych zagrożeń dla zrównoważonego rozwoju w Europie i na świecie, tak zwanych tendencji niezrównoważonych. Należą do nich: zmiany klimatyczne, zdrowie publiczne, transport i wykorzystanie gruntów, zarządzanie zasobami naturalnymi, wyzwania związane ze starzeniem się społeczeństwa, ubóstwo i wyłączenie społeczne.

### **DOKUMENTY KRAJOWE.**

Ochrona środowiska jest obecnie jednym z głównych zadań współczesnego społeczeństwa i państwa.

Fundamentalnym dokumentem w zakresie zrównoważonego rozwoju jest **Konstytucja Rzeczypospolitej Polski**, która w art. 5 zawiera m.in. zrównoważony rozwój, czyli taki rozwój społeczno-gospodarczy, w którym znajduje się proces integrowania działań politycznych, gospodarczych i społecznych, z zachowaniem równowagi przyrodniczej oraz trwałości podstawowych procesów przyrodniczych, w celu zagwarantowania możliwości zaspokajania podstawowych potrzeb poszczególnych społeczności lub obywateli zarówno współczesnego pokolenia, jak i przyszłych pokoleń. Ustawa prawo ochrony środowiska oraz ustawy jej pokrewne i rozporządzenia zobowiązującą do kierowania się zasadą zrównoważonego rozwoju w różnych etapach działań: planistycznych, realizacyjnych i zarządzania.

W ostatnich latach powstało kilka dokumentów o charakterze programowym, które wyznaczają politykę państwa w zakresie ochrony środowiska. Są to:

**Polska 2025. Długookresowa Strategia Trwałego i Zrównoważonego Rozwoju**, to dokument programowy o charakterze ramowym, oparty na koncepcji trwałego, zrównoważonego rozwoju, będący pierwszą próbą określenia wizji Polski do roku 2025 i wskazujący główne kierunki działań w zakresie polityki społecznej, rozwoju gospodarki i polityki państwa w zakresie ochrony środowiska, gospodarki przestrzennej i regionalnej.

**II Polityka Ekologiczna Państwa**, to dokument nawiązujący do Strategii Trwałego i Zrównoważonego Rozwoju określający cel oraz zakres działań na rzecz ochrony środowiska w trzech horyzontach: do roku 2002, do roku 2010 i do roku 2025. Dokument ten wskazuje narzędzia ochrony środowiska: instytucjonalne, prawne, gospodarcze, naukowe, a także problemy związane ze współpracą międzynarodową ze szczególnym uwzględnieniem UE.

#### **Polityka Ekologiczna Państwa.**

Nadrzędnym, strategicznym celem polityki ekologicznej państwa jest zapewnienie bezpieczeństwa ekologicznego kraju (mieszkańców, zasobów przyrodniczych i infrastruktury społecznej) i tworzenie podstaw do zrównoważonego rozwoju społeczno – gospodarczego.

Realizacja tego celu osiągnana będzie poprzez niezbędne działania organizacyjne, inwestycyjne, tworzenie regulacji dotyczących zakresu korzystania ze środowiska. Polityka Ekologiczna przedstawia cele w zakresie rozwiązań systemowych, ochrony dziedzictwa przyrodniczego i racjonalnego użytkowania zasobów przyrodniczych, zrównoważonego użytkowania surowców i energii, ochrony zdrowia i bezpieczeństwa ekologicznego oraz ochrony klimatu. Oprócz wymienionych dokumentów o charakterze ogólnym, w Polsce, w nawiązaniu do przepisów ustawy (Prawo ochrony środowiska i Prawo o odpadach) funkcjonuje kilka innych programów szczegółowych w zakresie ochrony środowiska. Są to:

- **Krajowy Plan Gospodarki Opadami,**
- **Krajowy Program Zwiększenia Lesistości,**
- **Krajowy Program Oczyszczania Ścieków Komunalnych,**
- **Krajowa Strategia Ochrony i Umiarkowanego Użytkowania Różnorodności Biologicznej wraz z Programem Działań,**
- **Koncepcja Przestrzennego Zagospodarowania Kraju,**
- **Narodowa Strategia Rozwoju Regionalnego na lata 2007 – 2013.**

#### **POZIOM REGIONALNY.**

Wśród dokumentów na poziomie regionalnym są min.:

- **Plan zagospodarowania przestrzennego województwa pomorskiego;**
- **Uchwała Nr XVIII/108/15 Rady Gminy Kwidzyn z dnia 28 października 2015 roku w sprawie przystąpienia do sporządzania zmiany miejscowego planu zagospodarowania przestrzennego w miejscowości Gilwa Mała w gminie Kwidzyn;**
- **Uchwała Nr 1161/XLVII/10 Sejmiku Województwa Pomorskiego z dnia 18 kwietnia 2010 r. w sprawie obszarów chronionego krajobrazu w województwie pomorskim (Dz. Urz. Woj. Pom. Nr 80, poz.1455);**
- **Uchwała Nr IX/43/11 Rady Gminy Kwidzyn z dnia 1 lipca 2011 r. w sprawie uchwalenia Studium uwarunkowań i kierunków zagospodarowania przestrzennego gminy Kwidzyn;**
- **Uchwała Nr X/74/15 Rady Gminy Kwidzyn z dnia 26 czerwca 2015 r. w sprawie ustalenia Regulaminu utrzymania czystości i porządku na terenie gminy Kwidzyn (Dz. Urz. Woj. Pom. z dnia 27 lipca 2015 r., poz. 2288);**



Problemy dotyczące ochrony środowiska na terenie opracowania zostały uwzględnione za pomocą następujących zapisów planu miejscowego:

1) Cały teren planu położony jest w granicach „Morawskiego Obszaru Chronionego Krajobrazu” (na podstawie Uchwały Sejmiku Województwa Pomorskiego nr 259/XXIV/16 z dnia 25 lipca 2016 r. w sprawie obszarów chronionego krajobrazu w województwie pomorskim (Dz. U. Woj. Pom. z dnia 16 sierpnia 2016 r., poz. 2942)) i obowiązują na nim ograniczenia, zakazy i nakazy zawarte w aktualnie obowiązujących przepisach odrębnych.

Funkcje ustalone w przedmiotowym planie nie kolidują z zapisami w/w uchwały Sejmiku Województwa Pomorskiego.

2) Zgodnie z ewidencją wód, urządzeń melioracyjnych oraz zmeliorowanych gruntów, prowadzoną przez Marszałka Województwa Pomorskiego, na terenie planu znajdują się rowy szczegółowe PT i PT1 oraz zbieracze drenarskie, stanowiące urządzenia melioracji wodnych szczegółowych. Utrzymywanie w/w urządzeń należy do zainteresowanych właścicieli gruntów, a jeżeli urządzenia te są objęte działalnością spółki wodnej – do tej spółki.

3) Zasady dotyczące istniejących zadrzewień:

a) obowiązuje ochrona i utrzymanie zadrzewień w należytych stanie, na warunkach określonych w ustawie o ochronie przyrody,

b) roboty ziemne prowadzone w pobliżu zadrzewień wymagają wykonywania w sposób nie szkodzący drzewom lub krzewom,

4) Projektowane użytkowanie i zagospodarowanie terenu nie może stanowić źródła zanieczyszczeń dla środowiska wodno-gruntowego. Należy zastosować takie rozwiązania techniczne, technologiczne i organizacyjne, aby przeciwdziałać zagrożeniom środowiskowym z racji dopuszczonej funkcji.

5) Wzdłuż granic nieruchomości dopuszcza się zieleń izolacyjną (drzewa, krzewy, żywopłoty, itp.) w postaci trwałych nasadzeń; do planowanych nasadzeń należy używać gatunków roślin rodzimych, zgodnych siedliskowo i geograficznie.

6) Podczas realizacji ustaleń planu miejscowego należy uwzględnić obowiązujące przepisy dotyczące ochrony gatunkowej roślin, zwierząt i grzybów.

7) Zasięg uciążliwości dla środowiska prowadzonej działalności winien być bezwzględnie ograniczony do granic, do którego inwestor posiada tytuł prawny, a

znajdujące się w nim pomieszczenia przeznaczone na pobyt ludzi, winny być wyposażone w techniczne środki ochrony przed tymi uciążliwościami.

#### **6.5. PRZEWIDYWANE ZNACZĄCE ODDZIAŁYWANIA NA CELE I PRZEDMIOT OCHRONY OBSZARU NATURA 2000 ORAZ INTEGRALNOŚĆ TEGO OBSZARU, A TAKŻE NA ŚRODOWISKO**

Teren przedmiotowego planu miejscowego nie znajduje się i nie graniczy z obszarem Natura 2000.

#### **Przewidywane znaczące oddziaływania, w tym oddziaływania bezpośrednie, pośrednie, wtórne, skumulowane, krótkoterminowe, średnioterminowe i długoterminowe, stałe i chwilowe oraz pozytywne i negatywne na poszczególne komponenty środowiska:**

##### **Różnorodność biologiczna**

Na terenach nieurbanizowanych, stanowiących obecnie największą część obszaru opracowania różnorodność biologiczna zapewniana jest przede wszystkim przez roślinność uprawową oraz nieliczne zadrzewienia i zakrzewienia śródpolne.

W tym kontekście, zapisy projektu planu nie wpływają znacząco na zastany stan różnorodności biologicznej. Realizacja planu nie spowoduje znacznego ograniczenia przestrzennego funkcji rolniczej na przedmiotowym terenie.

##### **Ludzie**

Realizacja zainwestowania na terenach **01-O** może powodować okresowe powstawanie hałasu, jednakże nie przewiduje się przekroczenia dopuszczalnych poziomów hałasu w środowisku (zgodnie z Rozporządzeniem Ministra Środowiska z dnia 1 października 2012 r. zmieniającym rozporządzenie w sprawie dopuszczalnych poziomów hałasu w środowisku (Dz. U. z 2012 r., poz. 1109)).

Ponadto projektowana na omawianym terenie funkcja nie wprowadza znaczącego oddziaływania na zdrowie i bezpieczeństwo ludzi pod warunkiem przestrzegania zakazu niekontrolowanego usuwania odpadów stałych oraz odprowadzania ścieków do wód powierzchniowych.

##### **Fauna**

Projektowana funkcja nie wpływa negatywnie na zwierzęta, lądowe, poruszające się po ziemi. Zmiany liczebności bądź składu gatunkowego fauny naziemnej, są zazwyczaj konsekwencją zmian pokrywającej ten teren roślinności, a więc przede wszystkim zmian

użytkowania gruntów. Przedmiotowy plan w bardzo niewielkim stopniu wpływa na zmianę przeznaczenia użytkowania gruntów, stąd ograniczenie lub zmiana gatunkowa fauny naziemnej będzie niewielka. Na terenie planu nie występują cenne zbiorowiska roślinne, będące siedliskiem bytowania zwierzyny. Ze względu na przewidywane użytkowanie terenu, w tym zagospodarowanie brzegów rzeki Redy oraz jej użytkowanie jako szlaku kajakowego realizacja przedmiotowego planu może mieć wpływ na faunę wodną.

### **Szata roślinna**

Na omawianym terenie brak cennych zbiorowisk roślinnych, kompleksów leśnych czy też gatunków objętych ochroną prawną. Szata roślinna ogranicza się do nielicznych zadrzewień śródpolnych, nadwodnych, grup i zbiorowisk zakrzaczeń, flory ruderalnej oraz roślinności użytków zielonych (zbiorowiska łąkowe i trawiaste).

Realizacja przedmiotowego planu nie przewiduje ograniczenia istniejącej szaty roślinnej, w związku z czym nie wpłynie na dalsze funkcjonowanie istniejących w sąsiedztwie nieużytków, zakrzaczeń, zadrzewień śródpolnych czy obniżeń terenowych i cieków wodnych.

### **Wody podziemne i powierzchniowe**

Wpływ projektowanego planu miejscowego na wody podziemne polegać będzie na lokalnym jednak bardzo niewielkim ograniczeniu infiltracji wody opadowej do gruntu. Konieczna jest odpowiednia gospodarka wodami opadowymi oraz ściekami sanitarnymi.

Nie przewiduje się znaczącego oddziaływania na wody powierzchniowe pod warunkiem odpowiedniej gospodarki wodno-ściekowej.

### **Zanieczyszczenie powietrza atmosferycznego**

Zanieczyszczenia pochodzące z szlaków komunikacyjnych położonych w obrębie omawianego obszaru (drogi gruntowe) nie wpływają znacząco na środowisko oraz mieszkańców, gdyż są to drogi o niewielkim natężeniu ruchu komunikacyjnego.

Na etapie funkcjonowania przewidywanego zainwestowania terenu 01-O nie wystąpi oddziaływanie na zanieczyszczenie powietrza atmosferycznego gazami, pyłami lub odorami.

## **Powierzchnia ziemi i gleby**

Wszelkie przekształcenia prowadzące do wprowadzenia nowego zainwestowania, w postaci nowych obiektów budowlanych czy też obsługującej je infrastruktury komunikacyjnej, wiążą się ze zmianą profilu glebowego.

Oddziaływanie projektowanego zainwestowania terenu 01-O będzie miało związek z niezbędnymi robotami ziemnymi, jakie należy wykonać przed posadowieniem obiektów budowlanych. W trakcie budowy przedsięwzięcia powstają odpady z budowy, remontów i demontażu obiektów budowlanych oraz infrastruktury drogowej (włączając glebę i ziemię z terenów zanieczyszczonych), ale w trakcie jego funkcjonowania nie występuje zagrożenie zanieczyszczenia i degradacji powierzchni ziemi.

## **Krajobraz**

Przewidywana funkcja terenu 01-O nie wpłynie znacząco na krajobraz.

Należy zaznaczyć, że ocena wpływu projektowanych inwestycji na krajobraz jest bardzo złożona, gdyż każda taka ocena ma częściowo subiektywny charakter, który zależny jest od osobniczych upodobań i odczuć.

## **Klimat**

Wpływ nowych obiektów budowlanych na lokalne warunki klimatyczne polegać będzie przede wszystkim na osłabieniu siły wiatru w najniższych partiach przy powierzchni ziemi oraz powstawanie lokalnych korytarzy wiatru (np. wzdłuż szlaków komunikacyjnych). Pozostałe warunki klimatyczne związane z opadami atmosferycznymi, temperaturą, nasłonecznieniem itp. nie ulegną zmianie.

## **Odpady**

W trakcie budowy nowych obiektów budowlanych i niezbędnej infrastruktury towarzyszącej, powstaną odpady budowlane zakwalifikowane zgodnie z Rozporządzeniem Ministra Środowiska z dnia 27 września 2001 w sprawie katalogu odpadów (Dz. U. Nr 112, poz. 1206) do grupy 17: odpady z budowy, remontów i demontażu obiektów budowlanych oraz infrastruktury drogowej. W myśl ustaleń odpady, które mogą np. powstać podczas procesu budowy, winny być usuwane z terenu w granicach planu przez wywóz odpadów na składowisko odpadów. Odpady z terenu opracowania planu winny być gromadzone i unieszkodliwiane zgodnie z obowiązującym z Regulaminem utrzymania czystości i porządku na obszarze gminy Kwidzyn, okresowo

wywożone z posesji tylko przez uprawnioną firmę wywozową na składowisko odpadów na warunkach ustalonych przez zarządzającego składowiskiem.

### **Zasoby naturalne**

Na terenie opracowania nie występują udokumentowane złoża kopalin znajdujące się w Krajowym Bilansie Zasobów Kopalin, ani też żadne inne zasoby naturalne dlatego też nie przewiduje się znaczącego oddziaływania na zasoby naturalne omawianego obszaru.

### **Zabytki**

Na obszarze planu nie znajdują się obiekty lub obszary wpisane do Rejestru Zabytków Województwa Pomorskiego ani objęte Gminną Ewidencją Zabytków.

### **Dobra materialne**

Na przedmiotowym terenie nie występują szczególne dobra materialne stąd realizacja planu nie wpływa na przedmiotowe komponenty.

## **7. PROGNOZOWANE ODDZIAŁYWANIE NA ŚRODOWISKO PRZYRODNICZE**

### **7.1. ROZWIĄZANIA MAJĄCE NA CELU ZAPOBIEGANIE, OGRANICZANIE LUB KOMPENSACJĘ PRZYRODNICZĄ NEGATYWNYCH ODDZIAŁYWAŃ NA ŚRODOWISKO, MOGĄCYCH BYĆ REZULTATEM REALIZACJI PROJEKTOWANEGO DOKUMENTU, W SZCZEGÓLNOŚCI NA CELE I PRZEDMIOT OCHRONY OBSZARU NATURA 2000 ORAZ INTEGRALNOŚĆ TEGO OBSZARU**

Przez kompensację przyrodniczą rozumie się: zespół działań obejmujących w szczególności roboty budowlane, lub ziemne, rekultywację gleby, zalesienie, zadrzewienia lub tworzenie skupień roślinności prowadzących do przywrócenia równowagi przyrodniczej na danym terenie, wyrównanie szkód dokonanych w środowisku przez realizację przedsięwzięcia i zachowanie walorów krajobrazowych.

Plan miejscowy określa działania, które zakładają zapobieganie, ograniczenie lub nie dopuszczenie do ujemnego oddziaływania na środowisko – zapisy dotyczące gospodarki wodno – ściekowej, gospodarki odpadami, gospodarki cieplnej, oraz gospodarowania przestrzenią omawianego obszaru.

Należy założyć, że zabezpieczeniem realizacji wszystkich w/w celów, zgodnie z zasadą poszanowania potrzeb środowiska przyrodniczego jest zrównoważony rozwój.

Oceniając wskazane ustalenia planu miejscowego pod kątem zabezpieczenia środowiska i zdrowia ludzi oraz prawidłowego gospodarowania zasobami przyrody należy stwierdzić, że wskazane sposoby zapobiegania i zmniejszania negatywnego oddziaływania na środowisko poszczególnych przedsięwzięć inwestycyjnych są wystarczające.

#### **7.2. ROZWIĄZANIA ALTERNATYWNE DO ROZWIĄZAŃ ZAWARTYCH W PROJEKTOWANYM DOKUMENCIE WRAZ Z UZASADNIENIEM ICH WYBORU ORAZ OPIS METOD DOKONANIA OCENY PROWADZĄCEJ DO TEGO WYBORU ALBO WYJAŚNIENIE BRAKU ROZWIĄZAŃ ALTERNATYWNYCH**

Przyjęte rozwiązania mające na celu zapobieganie, ograniczenie lub kompensację przyrodniczą negatywnych oddziaływań na środowisko służą ograniczeniu negatywnych oddziaływań na środowisko poszczególnych sposobów zagospodarowania i zainwestowania terenów przewidzianych w planie i pozwalają na stwierdzenie, że w zakresie polityki przestrzennej i kierunków rozwoju, zachowują zasady ochrony obszarów aktywnych biologicznie i zabezpieczenia ciągłości struktur przyrodniczych.

W niniejszym dokumencie nie przewidziano dodatkowej analizy alternatywnych rozwiązań minimalizujących lub eliminujących zagrożenia środowiska przyrodniczego przewidywanych w planie miejscowym sposobów zagospodarowania i zainwestowania, gdyż plan ten odnosi się do najkorzystniejszych rozwiązań, które uwzględniają postęp technologiczny.

Poniższe wnioski mają charakter ogólny:

- prognoza nie jest dokumentem rozstrzygającym o słuszności realizacji zamierzeń inwestycyjnych przewidzianych w planie, a jedynie przedstawia prawdopodobne skutki, jakie niesie za sobą realizacja planu na poszczególne elementy środowiska w ich wzajemnym powiązaniu, ekosystemy, krajobraz, a także na ludzi, dobra materialne i dobra kultury;
- wypełnienie wszystkich obowiązków podanych planie oraz późniejsze ich przestrzeganie pozwoli na zminimalizowanie zagrożeń związanych z nowym zainwestowaniem.

Wprowadzenie omawianych funkcji na tym terenie jest, więc najkorzystniejsze i wynika z zapotrzebowania lokalnej społeczności i uwarunkowań gospodarczych w gminie. Nie ma, zatem potrzeby przewidywania rozwiązań alternatywnych dla terenu powyższego planu miejscowego.

**Na obszarze planu poza dotychczasowym użytkowaniem rolniczym przewidziano tereny składowania i gospodarki odpadami z dotychczasową funkcją.**

## **8. PODSUMOWANIE I WNIOSKI KOŃCOWE.**

Celem stworzenia planu miejscowego dla tego terenu jest przede wszystkim poprawa funkcjonowania przyrodniczego obszaru oraz likwidacja zagrożeń ekologicznych.

Jako funkcję podstawową przewidziano tutaj dotychczasowy teren obsługi gospodarki odpadami oraz infrastruktury technicznej (w tym składowisko odpadów), nie wprowadza się dodatkowych funkcji.

Dodatkowe ustalenia w zakresie ochrony środowiska dotyczą prac wykonywanych podczas zagospodarowania terenu:

- w trakcie posadowienia obiektów kubaturowych oraz lokalizacji dróg należy zdjąć wierzchnią warstwę gleby i wykorzystać ją do kształtowania terenów zielonych,
- należy w jak największym stopniu ograniczyć szelne utwardzenie nawierzchni dróg dojazdowych oraz ciągów pieszych.

Nie występują tu zagrożenia środowiska pod warunkiem przestrzegania zakazu niekontrolowanego usuwania odpadów stałych oraz odprowadzania ścieków do wód powierzchniowych. Obsługa infrastruktury polegająca na:

- zaopatrzeniu w wodę, energię elektryczną,
- odprowadzanie ścieków i wód opadowych,
- zaopatrzeniu w ciepło w oparciu o lokalne źródła niskoemisyjne,
- oraz gospodarka odpadami zgodnie z ustawą o odpadach,

jest korzystna dla środowiska i wprowadzi uporządkowanie tych elementów.

Ważnym elementem funkcjonowania tego terenu jest segregacja i gromadzenie w odpowiednich pojemnikach odpadów niebezpiecznych, także segregacja i sprzedaż surowców wtórnych (makulatura, szkło, tworzywa sztuczne, złom).

Ustalenia planu miejscowego dla tego obszaru, nie powinny negatywnie wpływać na stan środowiska przyrodniczego. Jedynie podczas tworzenia zabudowy i infrastruktury z nią związanej mogą wystąpić okresowe zagrożenia i zanieczyszczenia. Jednak przewidywana funkcja docelowa dla tego obszaru, nie wprowadza takich zagrożeń.

## **9. STRESZCZENIE.**

1. Prognoza dotyczy obszaru Miejscowego Planu Zagospodarowania Przestrzennego miejscowości Gilwa Mała w Gminie Kwidzyn, obejmującego obszar o powierzchni ok. 38,04 ha, o granicach wyznaczonych zgodnie z załącznikiem nr 1 do uchwały.

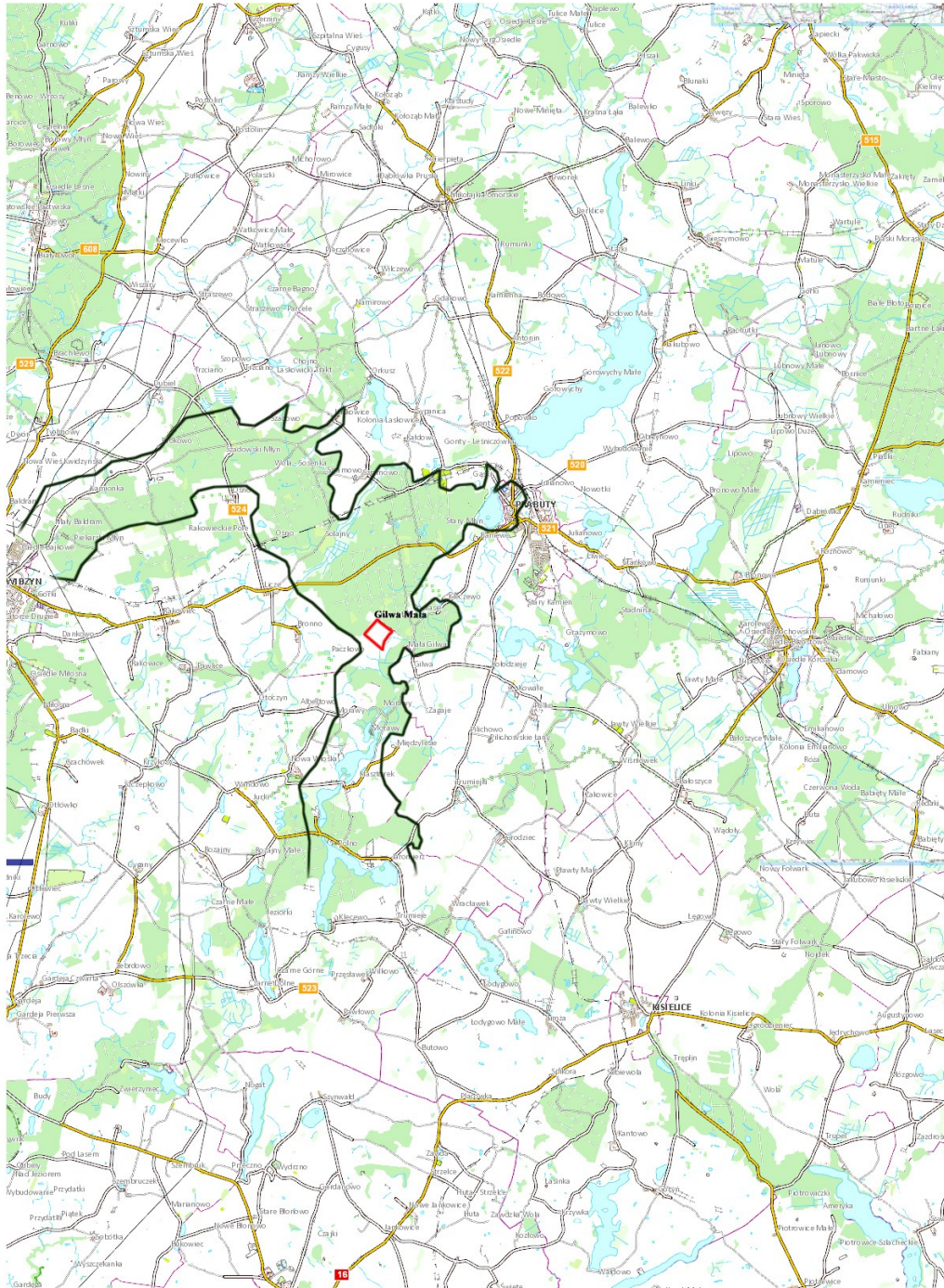
2. Ustalenia projektu planu są prawidłowe dla ochrony i kształtowania środowiska. Wprowadzane nowe funkcje są dostosowane do lokalnych warunków środowiska, strefy usługowe (tereny rekreacji i sportu związane z obsługą turystyki wodnej) są właściwie kształtowane poprzez określenie linii zabudowy oraz procentowy udział zabudowy i powierzchni biologicznie czynnej.

3. Projekt planu dostosowuje nowe funkcje do warunków przyrodniczych, a co najważniejsze nie wprowadza funkcji uciążliwych w sąsiedztwie istniejących form ochrony przyrody.

4. Również zasady obsługi infrastruktury są korzystne dla środowiska i uporządkowują gospodarkę nieczystościami.



# LOKALIZACJA OBSZARU OPRACOWANIA



SKALA 1 : 100 000

ZAŁĄCZNIK 1

oznaczenia obszarów chronionych:  
— granica OCHK



lokalizacja  
obszaru  
MPZP

opracowanie mapy:  
inż. architekt krajobrazu  
Agnieszka Chmielewska

