

PROGNOZA ODDZIAŁYWANIA NA ŚRODOWISKO

2014

USTALEŃ MPZP TERENU OBEJMUJĄCEGO DZIAŁKI
OZNACZONE NUMERAMI: 257/6, 257/8, 147/2, 256/9,
256/10, 256/12, 256/13, 256/14, POŁOŻONYCH W
OBREMBIE GEODEZYJNYM BRACHLEWO.

Autor opracowania:
mgr inż. Joanna Klimek

sierpień, 2014 Grudziądz

SPIS TREŚCI

I. WSTĘP	3
1.2. CEL I ZAKRES OPRACOWANIA	3
1.2. METODY PROGNOZOWANIA	5
II. POWIĄZANIA Z INNYMI DOKUMENTAMI.....	5
III. WYKORZYSTANE OPRACOWANIA I AKTY PRAWNE	7
IV. METODY ANALIZY SKUTKÓW REALIZACJI POSTANOWIEŃ PROJEKTU MPZP ORAZ CZĘSTOTLIWOŚĆ JEJ PRZEPROWADZANIA.....	9
V. INFORMACJA O MOŻLIWYM TRANSGRANICZNYM ODDZIAŁYWANIU NA ŚRODOWISKO	9
VI. OCENA STANU I FUNKCJONOWANIA ŚRODOWISKA PRZYRODNICZEGO I ANTROPOGENICZNEGO	10
VIII. ANALIZA STANU ŚRODOWISKA NA OBSZARACH OBJĘTYCH ZNACZĄCYM PRZEWIDYWANYM ODDZIAŁYWANIEM USTALEŃ PROJEKTU PLANU	16
IX. OCENA PROBLEMÓW OCHRONY ŚRODOWISKA ISTOTNYCH DLA REALIZACJI ZAMIERZEŃ PLANU W ASPEKcie OBSZARÓW PODLEGAJĄCYCH OCHRONIE NA PODSTAWIE USTAWY Z DNIA 16.04.2004 R. O OCHRONIE PRZYRODY WRAZ Z INFORMACJAMI O ZAWARTOŚCI, GŁÓWNYCH CELACH PROJEKTU PLANU.....	16
X. POTENCJALNE ZMIANY STANU ŚRODOWISKA W PRZYPADKU BRAKU REALIZACJI PROJEKTU PLANU	17
XI. PRZEWIDYWANE ZNACZĄCE ODDZIAŁYWANIE PROJEKTOWANYCH ZMIAN NA ŚRODOWISKO PRZYRODNICZE I ZDROWIE LUDZI	17
XII. PROPONOWANE ROZWIĄZANIA OGRANICZAJĄCE NEGATYWNE ODDZIAŁYWANIE NA ŚRODOWISKO, WYWOŁANE REALIZACJĄ USTALEŃ PROJEKTU PLANU, ANALIZA WARIANTOWA.....	21
XIV. STRESZCZENIE W JĘZYKU NIESPECJALISTYCZNYM	22

I. Zawartość dokumentu

1.1. Cel i zakres opracowania

Głównym celem opracowania projektu planu jest określenie sposobu zagospodarowania terenu obejmującego działki oznaczone numerami: 257/6, 257/8, 147/2, 256/9, 256/10, 256/12, 256/13, 256/14 położonych w obrębie geodezyjnym Brachlewo zgodnego z obowiązującymi przepisami prawnymi (dotyczącymi głównie planowania przestrzennego, ochrony środowiska ochrony przyrody i środowiska kulturowego), fizjografią terenu i aktualnymi potrzebami mieszkańców gminy. Zgodnie z ustawą o planowaniu i zagospodarowaniu przestrzennym, miejscowy plan zagospodarowania przestrzennego jest przepisem prawa miejscowego, a jego ustalenia są treścią uchwały rady gminy. Zgodnie z art. 17. Ustawy z dnia 27 marca 2003 r. o planowaniu i zagospodarowaniu przestrzennym (Dz. U. z 2012r. poz. 647, poz. 951 i poz. 1445 oraz z 2013r. poz. 21 i 405) projekt planu miejscowego sporządza się wraz z prognozą oddziaływania na środowisko. Celem prognozy jest określenie i ocena skutków dla środowiska przyrodniczego, które mogą wynikać z realizacji projektowanej funkcji terenu oraz przedstawienie rozwiązań eliminujących lub ograniczających potencjalne negatywne wpływy na środowisko.

Wg art. 51 ust. 2 ustawy o udostępnianiu informacji o środowisku i jego ochronie, udziale społeczeństwa w ochronie środowiska oraz o ocenach oddziaływania na środowisko (Dz. U. Nr 199, poz. 1227 z późn. zm.):

Prognoza oddziaływania na środowisko:

- 1) zawiera:
 - a) informacje o zawartości, głównych celach projektowanego dokumentu oraz jego powiązaniach z innymi dokumentami,
 - b) informacje o metodach zastosowanych przy sporządzaniu prognozy,
 - c) propozycje dotyczące przewidywanych metod analizy skutków realizacji postanowień projektowanego dokumentu oraz częstotliwości jej przeprowadzania,
 - d) informacje o możliwym transgranicznym oddziaływaniu na środowisko,
 - e) streszczenie sporządzone w języku niespecjalistycznym;
- 2) określa, analizuje i ocenia:
 - a) istniejący stan środowiska oraz potencjalne zmiany tego stanu w przypadku braku realizacji projektowanego dokumentu,
 - b) stan środowiska na obszarach objętych przewidywanym znaczącym oddziaływaniem,
 - c) istniejące problemy ochrony środowiska istotne z punktu widzenia realizacji projektowanego dokumentu, w szczególności dotyczące obszarów podlegających ochronie na podstawie ustawy z dnia 16 kwietnia 2004 r. o ochronie przyrody,
 - d) cele ochrony środowiska ustanowione na szczeblu międzynarodowym, wspólnotowym i krajowym, istotne z punktu widzenia projektowanego dokumentu, oraz sposoby, w jakich te cele i inne problemy środowiska zostały uwzględnione podczas opracowywania dokumentu,
 - e) przewidywane znaczące oddziaływania, w tym oddziaływania bezpośrednie,

pośrednie, wtórne, skumulowane, krótkoterminowe, średnio-terminowe i długoterminowe, stałe i chwilowe oraz pozytywne i negatywne, na cele i przedmiot ochrony obszaru Natura 2000 oraz integralność tego obszaru, a także na środowisko, a w szczególności na:

- różnorodność biologiczną,
- ludzi,
- zwierzęta,
- rośliny,
- wodę,
- powietrze,
- powierzchnię ziemi,
- krajobraz,
- klimat,
- zasoby naturalne,
- zabytki,
- z uwzględnieniem zależności między tymi elementami środowiska i między oddziaływaniami na te elementy;

3) przedstawia:

- a) rozwiązania mające na celu zapobieganie, ograniczanie lub kompensację przyrodniczą negatywnych oddziaływań na środowisko, mogących być rezultatem realizacji projektowanego dokumentu, w szczególności na cele i przedmiot ochrony obszaru Natura 2000 oraz integralność tego obszaru,
- b) biorąc pod uwagę cele i geograficzny zasięg dokumentu oraz cele i przedmiot ochrony obszaru Natura 2000 oraz integralność tego obszaru - rozwiązania alternatywne do rozwiązań zawartych w projektowanym dokumencie wraz z uzasadnieniem ich wyboru oraz opis metod dokonania oceny prowadzącej do tego wyboru albo wyjaśnienie braku rozwiązań alternatywnych, w tym wskazania napotkanych trudności wynikających z niedostatków techniki lub luk we współczesnej wiedzy.

Zgodnie z art. 52 ust 3 ww. ustawy Minister właściwy do spraw budownictwa, gospodarki przestrzennej i mieszkaniowej w porozumieniu z ministrem właściwym do spraw środowiska oraz ministrem właściwym do spraw zdrowia może określić, w drodze rozporządzenia, dodatkowe wymagania, jakim powinna odpowiadać prognoza oddziaływania na środowisko dotycząca projektów miejscowych planów zagospodarowania przestrzennego, kierując się szczególnymi potrzebami planowania przestrzennego na szczeblu gminy oraz uwzględniając:

- 1) formę sporządzenia prognozy;
- 2) zakres zagadnień, które powinny zostać określone i ocenione w prognozie;
- 3) zakres terytorialny prognozy;
- 4) rodzaje dokumentów zawierających informacje, które powinny być uwzględnione w prognozie.

Do chwili sporządzenia niniejszej prognozy takie rozporządzenie nie powstało.

Uzgodniono zakres i stopień szczegółowości prognozy oddziaływania na środowisko do projektu planu miejscowego terenu obejmującego działki oznaczone numerami: 257/6, 257/8, 147/2, 256/9, 256/10, 256/12, 256/13, 256/14, położone w obrębie geodezyjnym Brachlewo z Regionalnym Dyrektorem Ochrony Środowiska w Gdańsku (RDOŚ-Gd-PNII.411.9.3.2013.MPI.1 oraz Państwowym Powiatowym Inspektorem Sanitarnym w Kwidzynie (SE.ZNS-70/490/6/2013).

1.2. Metody prognozowania

W celu sporządzenia niniejszej prognozy zgłębiono dostępną literaturę. Wzięto pod uwagę obecny stan zagospodarowania terenu. Zweryfikowano go z mapami topograficznymi, ewidencyjnymi podczas wizji terenowej przeprowadzonej na potrzeby prognozy.

W opracowaniu przeanalizowano i oceniono przewidywane oddziaływania realizacji zapisów planu w różnych aspektach:

- bezpośrednie – będące oczywistą konsekwencją konkretnego zapisu;
- pośrednie – nie będące celem zapisu, ale stanowiące jego skutek;
- wtórne – będące odsuniętym w czasie następstwem realizacji innych zapisów;
- skumulowane – zsumowane zjawiska spowodowane różnymi zapisami;
- krótkoterminowe – występujące w czasie realizacji zadań wynikających z zapisów planu i ustępujące w niedługim czasie po zakończeniu ich realizacji lub wynikające z przeznaczenia terenu, na którym dana funkcja jest realizowana przez krótki okres czasu, w dużych odstępach czasowych np. obszary organizacji festynów, ,
- średnioterminowe – ustępujące po realizacji wszystkich elementów koniecznych do ich zakończenia np. etap budowy,
- długoterminowe – ich okres występowania utrzymuje się wiele lat po zakończeniu realizacji zapisów planu;
- stałe – utrzymujące się na zawsze po realizacji zapisów planu;
- chwilowe – utrzymujące się w bardzo krótkim czasie przy działaniach sprzyjających tym Zjawiskom;
- pozytywne – mające wpływ na polepszenie stanu środowiska,
- negatywne- powodujące pogorszenie stanu środowiska, powstanie nowych źródeł zanieczyszczeń itd.
- obojętne – ustalenia nie mające wpływu na środowisko, w przypadku niniejszej prognozy m.in. będące kontynuacją wcześniejszego kierunku zagospodarowania ustalonego w obowiązującym planie dla terenu objętego analizą.

II. POWIĄZANIA Z INNYMI DOKUMENTAMI

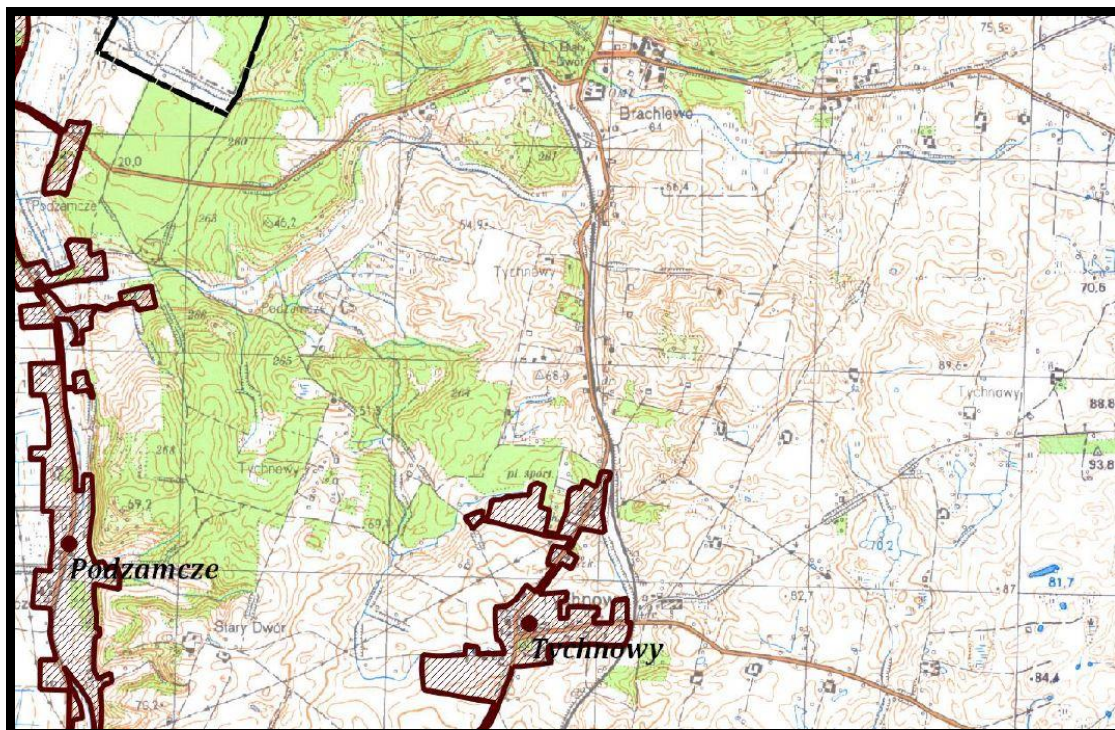
Podstawowymi dokumentami powiązаныmi z projektem planu jest m.in. opracowanie ekofizjograficzne terenu obejmującego działki oznaczone numerami: 257/6, 257/8, 147/2, 256/9, 256/10, 256/12, 256/13, 256/14, położone w obrębie geodezyjnym Brachlewo.

W opracowaniu tym wskazano, iż teren objęty projektem planu, z uwagi występujące tu warunki przyrodnicze, tj. rzeźba terenu – znaczne spadki, różnorodność biologiczną- lasy,

zieleń przywodną, zieleń urządzoną, wody płynące i stojące, wodochronną wartość lasu położonego przy drodze krajowej, bliskość układu komunikacyjnego klasy krajowej, nie jest predysponowany pod rozwój funkcji zabudowy mieszkaniowej. Wskazano, iż należy uporządkować teren, poprzez przeznaczenie go w Planie zgodnie aktualnym zagospodarowaniem zabezpieczając rezerwę terenu pod infrastrukturę techniczną i komunikację.

Zgodnie z aktualnie obowiązującym Studium uwarunkowań i kierunków zagospodarowania przestrzennego gminy Kwidzyn przyjętym uchwałą Rady Gminy Kwidzyn uchwałą NR IX/43/11 z dnia 1 lipca 2011r. w sprawie Studium uwarunkowań i kierunków zagospodarowania przestrzennego Gminy Kwidzyn, teren objęty mpzp wskazano obszar kontynuacji i uzupełnień zabudowy mieszkaniowej i usługowej. Wyznaczono tu tereny istniejącej zabudowy oraz tereny lasu.

Zgodnie z Uchwałą NR 846/XXXVIII/14 Sejmiku Województwa Pomorskiego z dnia 31 marca 2014 r. w sprawie likwidacji dotychczasowej aglomeracji Kwidzyn i wyznaczenia aglomeracji Kwidzyn, teren opracowania znajduje się poza obecnie obowiązującą aglomeracją Kwidzyn, w której to do roku 2015, 100 procent mieszkańców powinna mieć dostęp do kanalizacji sanitarnej. Uchwała, wyznacza aglomerację Kwidzyn z oczyszczalnią w Kwidzynie, której obszar obejmuje miasto Kwidzyn oraz położone w gminie wiejskiej Kwidzyn miejscowości: Baldram, Gniewskie Pole, Górki, Grabówko, Gurecz, Janowo, Korzeniewo, Lipianki, Maresa, Nowa Wieś Kwidzyńska, Nowy Dwór, Obory, Pastwa, Podzamcze, Rozpędziny, Szatwinek i Tychnowy.



Rysunek 1 Wyrys z załącznika do uchwały 846/XXXVIII/14 Sejmiku Województwa Pomorskiego z dnia 31 marca 2014 r. z dnia 31 marca 2014 r. w sprawie likwidacji dotychczasowej aglomeracji Kwidzyn i wyznaczenia aglomeracji Kwidzyn [brązowa linia (zgodnie z legendą)- granica aglomeracji]

Na terenie gminy funkcjonuje system zbiórki odpadów niesegregowanych oraz system selektywnej zbiórki (tworzywa sztuczne, szkło, makulatura, bateria itp.).

Tereny w granicach planu nie znajdują się w obszarach narażonych na niebezpieczeństwo powodzi oraz obszarach szczególnego zagrożenia powodzią w rozumieniu ustawy Prawo wodne.

Teren położony jest poza formami ochrony przyrody.

W sąsiedztwie terenu brak jest miejscowych planów zagospodarowania przestrzennego jak również obiektów objętych ochroną konserwatorską (stref archeologicznych, stref ochrony konserwatorskiej „B”, obiektów wpisanych do rejestru zabytków wraz ze strefą ochrony archeologicznej „A”, stanowisk archeologicznych (najbliższe stanowisko archeologiczne będące śladami osady z XIV-XVI w. zlokalizowane jest ok. 800m na północy-wschód od terenu opracowania).

Plan przewiduje następujące przeznaczenie terenu zgodne z ustaleniami wskazanymi w Studium Uwarunkowań i Kierunków Zagospodarowania Przestrzennego Gminy Kwidzyn:

- 1) MN – tereny zabudowy mieszkaniowej jednorodzinnej;
- 2) ZP/WS – tereny zieleni urządzonej oraz wód powierzchniowych;
- 3) ZL – lasy;
- 4) WS – wody powierzchniowe;
- 5) KR/IT – teren projektowanej ścieżki pieszo-rowerowej oraz infrastruktury technicznej;
- 6) KDW – droga wewnętrzna;
- 7) K – teren infrastruktury technicznej: sieć kanalizacji sanitarnej - oczyszczalnia ścieków.

III. WYKORZYSTANE OPRACOWANIA I AKTY PRAWNE

W trakcie prac nad niniejszą prognozą wykorzystano m.in. następujące opracowania jak i akty prawne:

- rozporządzenie Ministra Środowiska z dnia z dnia 1 października 2012 r. zmieniające rozporządzenie w sprawie dopuszczalnych poziomów hałasu w środowisku (Dz. U. 2012 poz. 1109),
- ustawa z dnia 26 marca 1982 r. o scalaniu i wymianie gruntów (tekst jednolity z 2003 r., Dz. U. Nr 178, poz. 1749 z późniejszymi zmianami),
- ustawa z dnia 8 marca 1990 r. o samorządzie gminnym (tekst jednolity z 2001 r., Dz. U. Nr 142, poz. 1591 z późniejszymi zmianami),
- ustawa z dnia 7 lipca 1994 r. - Prawo budowlane (tekst jednolity z 2006 r., Dz. U. Nr 156, poz. 1118 z późniejszymi zmianami),
- ustawa z dnia 4 lutego 1994 r. - Prawo geologiczne i górnicze (tekst jednolity z 2005 r., Dz. U. Nr 228, poz. 1947 z późniejszymi zmianami),
- ustawa z dnia 3 lutego 1995 r. o ochronie gruntów rolnych i leśnych (tekst jednolity z 2004 r., Dz. U. Nr 121, poz. 1266 z późniejszymi zmianami),
- Ustawa z dnia 25 stycznia 2013 r. o zmianie ustawy o utrzymaniu czystości i porządku w gminach (Dz. U. 2013 nr 0 poz. 228),

- ustawa z dnia 21 sierpnia 1997 r. o ochronie zwierząt (tekst jednolity z 2003 r., Dz. U. Nr 106, poz. 1002),
- ustawa z dnia 28 września 1991 r. o lasach (tekst jednolity z 2005 r., Dz. U. Nr 45, poz. 435 z późniejszymi zmianami),
- ustawa z dnia 27 kwietnia 2001 r. Prawo ochrony środowiska (tekst jednolity z 2008 r., Dz. U. Nr 25, poz. 150 z późniejszymi zmianami),
- ustawa z dnia 18 lipca 2001 r. - Prawo wodne (t.j. Dz. U. 2012 poz. 145 z poz. zm.),
- ustawa z dnia 23 lipca 2003 r. o ochronie zabytków i opiece nad zabytkami (Dz. U. Nr 162, poz. 1568 z późniejszymi zmianami),
- ustawa z dnia 27 marca 2003 r. o planowaniu i zagospodarowaniu przestrzennym (Dz. U. z 2012r. poz. 647 z poz. zm.),
- ustawa z dnia 16 kwietnia 2004 r. o ochronie przyrody (Dz. U. z 2013 poz. 627),
- ustawa z dnia 13 kwietnia 2007 r. o zapobieganiu szkodom w środowisku i ich naprawie (Dz. U. Nr 75, poz. 493),
- *Fizjografia urbanistyczna*, Adolf Szponar, Wydawnictwo Naukowe PWN, Warszawa 2003,
- *Geneza, analiza i klasyfikacja gleb*, Andrzej Mocek, Stanisław Drzymała, Piotr Maszner, Wydawnictwo Akademii Rolniczej im. Augusta Cieszkowskiego w Poznaniu, Poznań 2004,
- *Oceny oddziaływania na środowisko*, Krzysztof Nitko, Wydawnictwo Politechniki Białostockiej, Białystok 2007,
- *Oddziaływanie zanieczyszczeń powietrza na środowisko*, Katarzyna Juda-Rezler, Oficyna Wydawnicza Politechniki Warszawskiej, Warszawa 2006,
- *Parametry geotechniczne gruntów budowlanych oraz metody ich oznaczania*, Włodzimierz Kostrzewski, Wydawnictwo Politechniki Poznańskiej, Poznań 2001,
- *Podstawy gleboznawstwa*, Saturnin Zawadzki, Państwowe Wydawnictwo Rolnicze i Leśne, Warszawa 2002,
- *Podstawy metodyki oceny środowiska przyrodniczego człowieka*, Daniela Sołowiej, Wydawnictwo Naukowe UAM, Poznań 1992,
- Raport o stanie środowiska województwa pomorskiego w 2009 r, Biblioteka Monitoringu Środowiska, Gdańsk,
- Raport o stanie środowiska województwa pomorskiego w 2012 r, Biblioteka Monitoringu Środowiska, Gdańsk.

IV. METODY ANALIZY SKUTKÓW REALIZACJI POSTANOWIEŃ PROJEKTU MPZP ORAZ CZĘSTOTLIWOŚĆ JEJ PRZEPROWADZANIA

Przewidywane metody analizy realizacji postanowień projektu miejscowego planu zagospodarowania przestrzennego pod kątem wpływu na środowisko mogą się odnosić do państwowego monitoringu środowiska, który to prowadzony jest przez organy administracji państwowej m.in. Wojewódzki Inspektorat Ochrony Środowiska, Powiatową Stację Sanitarno- Epidemiologiczną czy Regionalną Dyрекcję Ochrony Środowiska. Ponadto każdorazowo taka kontrola winna mieć miejsce w przypadku wydania pozwolenia na budowę. Ponadto ustalenia zawarte w planie miejscowym w tym te, które mają wpływ na stan i kształtowanie środowiska przyrodniczego powinny być okresowo sprawdzane, a z wizji w terenie powinien być sporządzany protokół na potrzeby oceny prawidłowej polityki gospodarki przestrzennej w tym realizacji ustaleń dotyczących ochrony środowiska. Zgodnie z art. 32 ww. ustawy Wójt zobowiązany jest do przeprowadzenia oceny aktualności studium i planów miejscowych poprzez analizę zmian w zagospodarowaniu przestrzennym gminy oraz ocenę postępu w opracowywaniu planów miejscowych. Analizy powinny zostać wykonywane raz na cztery lata.

V. INFORMACJA O MOŻLIWYM TRANSGRANICZNYM ODDZIAŁYWANIU NA ŚRODOWISKO

Dział VI, rozdział 3 ustawy z dnia 3 października 2008 r. o udostępnianiu informacji o środowisku i jego ochronie, udziale społeczeństwa w ochronie środowiska oraz o ocenach oddziaływania na środowisko (Dz. U. z 2013 r. poz. 1235.), dotyczący postępowania w sprawie transgranicznego oddziaływania pochodzącego z terytorium Rzeczypospolitej Polskiej w przypadku projektów polityk, strategii, planów i programów. Ustalenia planu oraz znaczna odległość jego granic o granic kraju sprawiają, że nie wystąpi oddziaływanie transgraniczne.

VI. OCENA STANU I FUNKCJONOWANIA ŚRODOWISKA PRZYRODNICZEGO I ANTROPOGENICZNEGO

Brachlewo miejscowość położona w gminie Kwidzyn, w południowowschodniej części województwa pomorskiego. Teren objęty projektem planu zlokalizowany jest w centrum wsi przy drodze krajowej nr 55. Teren ten położony jest 9,5 km na północ od Kwidzyna oraz 17 km na południe od Sztumu. Zajmuje on powierzchnię ok. 7,651 ha, przeważają lasy oraz grunty klasy VI, poza nimi występują tu nieużytki, pastwiska IV i grunty pod wodami.

Według podziału Polski na jednostki fizjograficzne, dokonanej przez J. Kondrackiego (2009), teren opracowania położony Pojezierzu Iławskim.

Prowincja Niż Środkowoeuropejski

Podprowincja Pojezierza Południowobałtyckie

Makroregion Pojezierze Iławskie

Mezoregion Pojezierze Iławskie 314.9

Obszar objęty projektem planu, położony w obrębie Pojezierza Iławskiego. Pod względem geomorfologicznym jest to I erozyjny poziom wodnolodowcowy (wysokości bezwzględne poziomu wynoszą od 75 do 60- m n.p.m.), w północno-zachodniej części znajduje się poziom II (wysokości bezwzględne poziomu wynoszą od 60 do 50- m n.p.m.) erozyjny poziom wodnolodowcowy (wg tablicy I objaśnień do szczegółowej mapy geologicznej Polski w skali 1:50 000 ark. Kwidzyn). Rzeźba terenu jest urozmaicona. Najczęściej rzędne terenu wynoszą 40,0 – 50,0 m n.p.m. Powierzchnia terenu nachyla się w kierunku cieku o nazwie Kanał Podlaski. Spadki terenu są zróżnicowane, na terenach leśnych spadki sięgają od 5-9%, w terenach bezleśnych nie przekraczają 4%. Największe spadki mają miejsce w południowo zachodniej części działki 256/12 sięgają one nawet 23%..

Przez teren objęty opracowaniem przepływa ciek Baba (Kanał Podlaski) odwadniający tereny Brachlewo (zlewnia VI rzędu). Kanał łączy się ze Strumieniem Czarownic w lesie obok leśniczówki we wsi Brachlewo, a następnie uchodzi poniżej miejscowości Biały Bór do cieku Stary Nogat, wpadającego do rzeki Liwy. Teren opracowania położony jest w zlewni cząstkowej II rzędu – Liwy. **Liwa** wypływa z rejonu miejscowości Piotrkowo, a uchodzi do Nogatu w pobliżu wsi Biała Góra. Jej długość wynosi 118 km, a powierzchnia zlewni 934 km². Liwa jest rzeką silnie meandrującą, początkowo płynie z E – W, a na północ od Kwidzyna zmienia bieg i płynie z N – S. Rzeka ta charakteryzuje się gwałtownymi i nierównomiernymi spadkami. Wybrane przepływy charakterystyczne są następujące: 0,72 m³/s (SNQ) i 0,34 m³/s (NNQ). Na terenie miasta Kwidzyn Liwa przyjmuje trzy dopływy, dwa lewostronne (Cyganówka i na północ od niej bezimienny) oraz prawostronny – Kanał Palemona, o długości 17,0 km. Wody rzeki Liwy charakteryzują się dobrym stanem wód. Punkty pomiarowe mogące obrazować stan wód rzeki na wysokości terenu opracowania zlokalizowane są w Szramowie 65,3 km od ujścia rzeki oraz Piekiełku 0,1 km od ujścia rzeki. Analizując dane z Raporty WIOŚ 2009, 2012 należy zaobserwować polepszenie stanu biologicznego na odcinku między Szramowem, a Piekiełkiem, substancją szczególnie szkodliwą jest na tych terenach azot. Cały odcinek rzeki charakteryzuje się niską zawartością

rozpuszczonych substancji nieorganicznych, umiarkowaną zawartością substancji organicznych, zawiesiny i związków azotu oraz dobrą jakością biologiczną. Większość spośród badanych parametrów (pH, tlen rozpuszczony, BZT5, żelazo org., chlorki, azot azotanowy, azot amonowy) odpowiada I klasie czystości wody. Elementami obniżającymi klasę rzeki okazały się związki fosforu i bakterie coli typu kałowego. Parametry, które decydują o pozaklasowości wód to: fosfor ogólny i miano coli typu fekalnego.

Gmina Kwidzyn położona jest w obrębie antykliny mazursko – białoruskiej, będącej częścią synklinorium brzeźnego. Krystaliczne podłoże zbudowane z gnejsów pokrywają dwa kompleksy osadów: staropaleozoiczny oraz permio – mezozoiczny. Utwory tego ostatniego kompleksu przykryte są utworami trzeciorzędowymi i czwartorzędowymi, które mają decydujący wpływ na obecną rzeźbę terenu. Na powierzchni terenu odsłaniają się tylko utwory czwartorzędu, starsze znane są tylko z otworów badawczych.

Z punktu widzenia niniejszego opracowania, praktyczne znaczenie mają utwory trzeciorzędowe (neogenu) i czwartorzędowe ponieważ mają one wpływ na obecną rzeźbę. Trzeciorząd reprezentowany jest przez utwory paleocenu i oligocenu, wykształcone głównie przez piaski margliste i glaukonitowe.

Kompleks osadów czwartorzędowych budują utwory zlodowceń południowo, środkowo i północnopolskiego oraz rozdzielające je utwory interglacjału emskiego i mazowieckiego oraz holocenu. Miąższość utworów czwartorzędowych waha się od 70 do 250 m, a wykształcone są one głównie w postaci glin polodowcowych i piasków fluwioglacjalnych przewarstwiających się nawzajem oraz ilów. Miąższość warstw gliniastych i piaszczystych jest zróżnicowana zarówno w profilu pionowym jak i poziomym.

Powierzchniowe litologiczne wykształcenie utworów czwartorzędowych jest zróżnicowane w zależności od form geomorfologicznych.

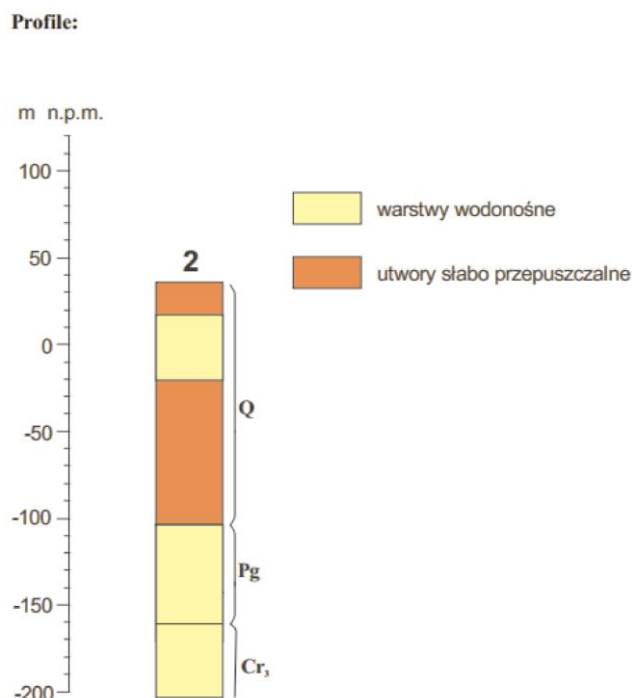
Teren opracowania tworzą formy pochodzenia wodnolodowcowego I erozyjny poziom wodnolodowcowy w (wysokości bezwzględne poziomu wynoszą od 75 do 60- m n.p.m.) w północno-zachodniej części znajduje się poziom II erozyjny poziom wodnolodowcowy (wysokości bezwzględne poziomu wynoszą od 60 do 50- m n.p.m.). Teren położony przy drodze krajowej buduje glina zwałowa fazy poznańskiej zaś kompleks leśny (działka 256/12) piaski i żwiry wodnolodowcowe górne i lokalnie lodowcowe.

Litologiczne powierzchniowe wykształcenie utworów czwartorzędowych stwarzają korzystne warunki geologiczno – inżynierskie dla budownictwa. Utrudnieniem są znaczne spadki terenu, które winny zostać wolne od zabudowy jak i teren do nich przyległy.

Pod względem hydrogeologicznym, rejon Brachlewa zaliczony jest do regionu pomorskiego wg Atlasu hydrogeologicznego Polski 1995 r.

Zgodnie z podziałem na jednolite części wód podziemnych (JCWPd) teren opracowania położony jest w jednolitej części wód podziemnych Nr 32 o powierzchni 1102 km². Główne poziomy wodonośne tej jednostki występują w utworach międzymorenowych. Piętra wodonośne Q, Pg, Cr są izolowane od pozostałych. Średnia miąższość utworów wodonośnych jest >40. W jednostce wyróżniono 2-3 poziomów wodonośnych. Wody słodkie występują na głębokości do 200m jednakże lokalnie płycej.

Rysunek 2 Profil JCWPd¹



W czwartorzędzie występuje jeden lub dwa poziomy nie będące w kontakcie z lokalnie połączonym piętnem paleogeńsko-kredowym.

W obszarze brak jest głównych zbiorników wód podziemnych.

Różnorodność litologii powierzchniowych utworów geologicznych, rzeźby oraz warunków klimatycznych spowodowała zróżnicowanie typów gleb i ich przydatności rolniczej.

W terenie objętym planem występują głównie lasy, gleby VI klasy bonitacyjnej, pastwiska, wody oraz nieużytki.

W podziale na krainy i dzielnice przyrodniczo - leśne, wprowadzonym w 1988 r. przez zespół T. Trampler, okolice Brachlewa leżą w Krainie Bałtyckiej, w dzielnicy Pojezierze Iławsko – Brodnickie. Dzielnicę ta charakteryzuje się występowaniem głównie lasów mieszanych bukowo – dębowo – grabowych z domieszką lipy i klonu. Na glebach wilgotnych przeważa olsza i jesion. Lasy iglaste, zazwyczaj sosnowe z domieszką świerka, pokrywają obszary sandrowe (piaszczyste).

Na obszarze objętym planem szata roślinna jest zróżnicowana.

Zgodnie z informacjami zamieszczonymi na stronie internetowej Nadleśnictwa Kwidzyn, lasy na działce 256/12 i 257/6 są własnością Lasów Państwowych. Działkę 256/12 na powierzchni 5,64 ha tworzy drzewostan w typie siedliskowym boru mieszanego świeżego. Rosną tu sosny w wieku 62 lat o wieku rębności 120 lat. Las ma funkcję gospodarczą. Pozostałą część działki od strony cieku porasta las mieszany świeży (0,25ha) rosną tam 13-letnie świerki. Lasy porastające działkę 257/6 posiadają funkcję wodochronną wydzielona jest tu również linia energetyczna. Drzewostan tworzą klony pojedynczo zinwentaryzowano świerki (las wilgotny). Wzdłuż drogi wojewódzkiej 524, a północną granicą działki 147/2 rosną trzy

¹ jednolitej części wód podziemnych

kolony (na granicy z terenem opracowania) ponadto tej części terenu rosną samosiejki klonów (poniżej 10 lat), bez lilak, sosny i robinie akacjowe. Przed nowo powstałymi budynkami w zabudowie szeregowej od strony drogi rosną sosny oraz roślinność ruderalna porastająca nieuporządkowany od budowy teren. Na terenie opisywanej działki (147/2) znajdują się 2 stawy więzy i mniejszy. Teren wokół nich jest wykorzystywany w celach rekreacyjno-wypoczynkowych. Roślinność niska jest regularnie koszona, a wokół posadzono w regularnych odstępach żywotniki. Staw pozbawiony jest roślinności szuwarowej. Teren ten sąsiaduje bezpośrednio z płynącym z południowego-wschodu w kierunku północnego-zachodu Kanałem Podlaskim (Baba). Kanał płynie w wysokiej rynnie w otoczeniu szuwaru wysokiego budowanego przez trzcinie ma on ok. jeden metr.

Gmina Kwidzyn znajduje się w obrębie południowo-bałtyckiej krainy faunistycznej. Świat zwierzęcy reprezentują tutaj gatunki nizinne wzbogacone o gatunki występujące na stokach dolin i wzniesień. Na terenie gminy z ssaków występuje daniel, łoś, jeleń, sarna, lis, jenot, wilk, dziki królik, zając szarak, dzik, bóbr, ryjówka aksamitna, nietoperz, nornik polny, norka amerykańska. Wśród ptaków, występujących na terenie gminy Kwidzyn, wyróżnić można zaś kuropatwy, remizy, kanie czarne, kanie rude, orły bieliki, rybołowy, orliki krzykliwe, kormorany, czaple siwe, rybitwy: rzeczne, białoczelne i czarne, derkacze i zimorodki, wróble, sikory, pliszki, sroki, gawrony, kruki. Gady reprezentowane są przez: jaszczurkę zwinkę i żyworódkę, padalca zwyczajnego, żabę zieloną, żmiję zygzakowatą, zaskrońca zwyczajnego i gniewosza plamistego. Z płazów znaleźć można rzekotkę drzewną, grzebiuszkę ziemną, kumaka nizinnego i ropuchę szarą. Teren opracowania zlokalizowany jest poza wszelkimi obszarami ochrony przyrody, jak również poza korytarzami ekologicznymi. Spośród wyżej wymienionych gatunków podczas wizji terenowej napotkano na wróble oraz srokę. Niewykluczone, jest iż stawy tam występujące są miejscem rozrodu płazów mimo, iż brzegi są koszone, a teren sąsiadujący ze stawem jest ciągle użytkowany.



Rysunek 3 Widok na las od strony drogi krajowej

Na klimat wpływa szereg uwarunkowań o charakterze lokalnym (rzeźba terenu) i regionalnym (Morze Bałtyckie, masy powietrza znad Oceanu Atlantyckiego). Najwyższe temperatury w roku dochodzą do 33°C. Najcieplejszym miesiącem jest lipiec ze średnią temperaturą w granicach 17,5 do 18°C, a najzimniejszym luty -35°C (temperatura

zanotowana w Prabutach). Liczba dni z opadami wynosi w roku 160-170. Opad atmosferyczny waha się w granicach ok. 500 mm. Liczba dni z opadami śniegu wynosi ok. 30 – 40 a liczba dni z pokrywą śnieżną 60 –70. Okres wegetacyjny trwa od 200 do 210 dni.

Na rozpatrywanym terenie występują korzystne warunki mikroklimatyczne. Jednakże obecność wysokich drzew na działce 257/6 ogranicza nasłonecznienie południowej części działki 174/2. Jako że centralna część terenu położonego przy drodze krajowej znajduje się niżej aniżeli tereny sąsiednie, sprzyja to powstawaniu zastoisk chłodnego powietrza oraz powoduje podwyższoną wilgotność powietrza. Ponadto sąsiedztwo drogi krajowej może sprawiać, iż powietrze atmosferyczne jest zanieczyszczone w niewielkim stopniu spalinami i pyłami. Natężenie ruchu samochodowego jest duże. Z tego powodu klimat akustyczny w tej części planu jest mało korzystny. Na pozostałym obszarze warunki akustyczne i mikroklimatyczne są bardzo korzystne.

Zgodnie z informacjami zamieszczonymi na Geoportalu Państwowego Instytutu Geologicznego, w granicach terenu opracowania brak zarówno osuwisk jak i terenów zagrożonych masowymi ruchami ziemi.

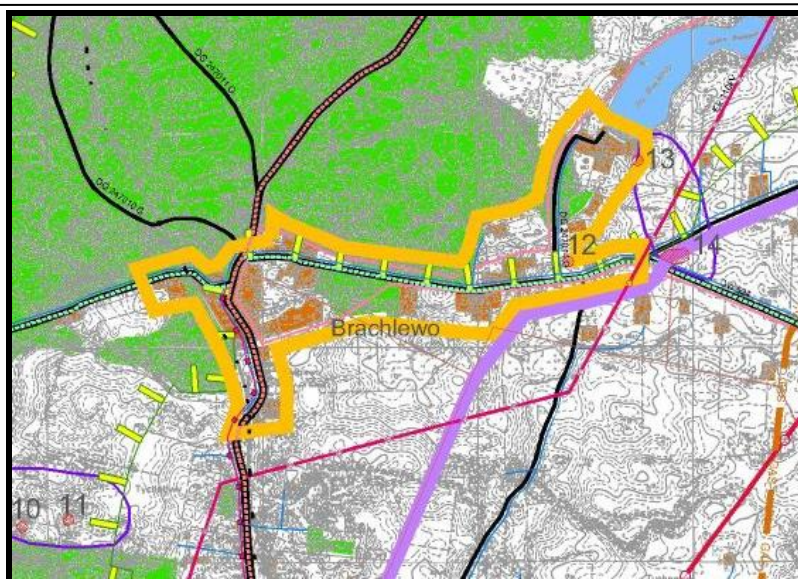
Analizowany w niniejszym opracowaniu teren nie posiada szczególnych walorów przyrodniczych (poza lasem wodochronnym), nie jest objęty ochroną, z mocy ustawy o ochronie przyrody.

Teren sąsiaduje od zachodu oraz od północy z granicą Ryjewskiego Obszaru Chronionego Krajobrazu w granicach którego zagospodarowanie należy kształtować zgodnie z zasadami i zakazami zawartymi w uchwale nr 1161/XLVII/10 Sejmiku Województwa Pomorskiego z dnia 28 kwietnia 2010 r. (Dz. Urz. Woj. Pom. Nr 80. Poz 1455).

W systemie krajowej sieci ekologicznej ECONET, Natura 2000 w Dolinie Kwidzyńskiej znajduje się 2 km korytarz Lasy Iławskie–Dolina Dolnej Wisły, o znaczeniu międzynarodowym zgodnie z geoserwisem.gdoś.pl teren opracowania położony jest poza jego zasięgiem.

Teren (bez fragmentu lasu i drogi we wschodniej części) znajduje się w strefie obserwacji archeologicznej ciągnąca się wzdłuż północno-wschodniej i wschodniej granicy gminy po miejscowości: Brachlewo, Dubiel, Ośno, Licze, Bronno. Na terenie strefy wszelkie prace ziemne wymagają zgłoszenia do Wojewódzkiego Konserwatora Zabytków w celu uzyskania warunków nadzoru archeologicznego związanego z możliwością natrafienia na stanowisko archeologiczne (różowa linia na rysunku nr 4).

Teren objęty niniejszym opracowaniem położony jest w miejscowości Brachlewo przy drodze krajowej nr 55 oraz wojewódzkiej 524.



Rysunek 4 Wyrys ze Studium Uwarunkowań i Kierunków Zagospodarowania Przestrzennego gminy Kwidzyn.

Podziemną infrastrukturą techniczną stanowi wodociąg, kanalizacja sanitarna. Zgodnie z rozporządzeniem Nr 83/06 Wojewody Pomorskiego z dnia 29 sierpnia 2006 r. w sprawie wyznaczenia aglomeracji Kwidzyn teren opracowania zlokalizowany poza aglomeracją Kwidzyn, w której to do roku 2015, 100 procent mieszkańców powinna mieć dostęp do kanalizacji sanitarnej. Na terenie gminy funkcjonuje system zbiórki odpadów niesegregowanych oraz system selektywnej zbiórki (tworzywa sztuczne, szkło, makulatura itd.).

Obecny sposób zagospodarowania sprawia, że środowisko naturalne jest zmienione przez człowieka w różnym stopniu. Przekształcona jest głównie powierzchnia ziemi, w wyniku prac ziemnych związanych z lokalizacją na tym terenie budynków. Źródłem zanieczyszczeń środowiska analizowanego terenu jest ruch samochodowy na dogi krajowej nr 55 oraz wojewódzkiej. Stale rosnące natężenie ruchu kołowego, powoduje zwiększenie natężenia hałasu oraz emisji spalin (tlenki azotu, węglowodory aromatyczne i alifatyczne, dwutlenek siarki, aldehydy) oraz pyłu (piasek, zdarte opony).

Ocenia się, że przy obecnym sposobie zagospodarowania, poszczególne komponenty środowiska przyrodniczego funkcjonują prawidłowo, stwarzając dobre warunki dla życia ludzi.

Ocena roczna jakości powietrza przeprowadzana m.in. w celu uzyskania informacji o stężeniach zanieczyszczeń w celu uzyskania danych niezbędnych do podjęcia decyzji o potrzebie działań na rzecz poprawy jakości powietrza w danej strefie (opracowanie programów ochrony powietrza). Ocenę wykonuje się osobno ze względu na określone w przepisach kryteria ochrony zdrowia (dwutlenek azotu, dwutlenek siarki, benzen, ołów, arsen, nikiel, kadm, benzo(a)piren, pył PM10, ozon, tlenek węgla i ochrony roślin(dwutlenek siarki, tlenki azotu, ozon). Strefę kwidzyńsko-tczewską w której zlokalizowany jest teren opracowania zakwalifikowano w 2009r. ze względu na zanieczyszczenia dwutlenkiem azotu, dwutlenkiem siarki, ołowiem, arsenem, niklem,

kadmem, benzo(a)pirem, do klasy A do której to zaliczane są zanieczyszczenia których poziom nie przekracza poziomu dopuszczalnego. Zanieczyszczenie benzenem oraz pyłem PM10 zakwalifikowano do klasy C w której poziom substancji przekracza poziom dopuszczalny powiększony o margines tolerancji, należy zaznaczyć, że głównym źródłem zanieczyszczeń jest sektor komunalno – bytowy, co wywnioskować można z wyników WIOS, które wykazują, że latem poziomy dopuszczalne nie zostają przekraczane. Ocena roczna jakości powietrza za rok 2012 wykazała w strefie pomorskiej niedotrzymane poziomy dla pyłu PM10 /niedotrzymane poziomy docelowe (2013 r) benzo(a)pirenu/ niedotrzymane poziomy dla ozonu w przypadku celów długoterminowych (2020 r).

Zgodnie z Ustawą z dnia 27 kwietnia 2001 r. Prawo ochrony środowiska (Dz.U.08.25.150 z późn. zm.) International Paper – Kwidzyn sp. z o.o. uznaje się za zakład o dużym ryzyku wywołania poważnej awarii przemysłowej. Kryterium decydującym o zaliczeniu do zakładu o dużym ryzyku jest eksploatacja Zespołu Instalacji Wytwórni Dwutlenku Chloru. Zakład ten położony jest 11km na południe od terenu opracowania poza strefami zagrożenia ClO_2 .

VII. ANALIZA STANU ŚRODOWISKA NA OBSZARACH OBJĘTYCH ZNACZĄCYM PRZEWIDYWANYM ODDZIAŁYWANIEM USTALEŃ PROJEKTU PLANU

Na terenie opracowania nie przewiduje się lokalizacji przedsięwzięć mogących znacząco oddziaływać na środowisko dopuszcza się tu lokalizację zabudowy mieszkaniowej jednorodzinnej z dopuszczeniem usług w budynku mieszkalnym. Ponadto projekt planu wprowadza szereg ustaleń wpływających korzystnie na zachowanie środowiska przyrodniczego m.in. poprzez udział powierzchni biologicznie czynnej nie mniejszy niż 30%.

VIII. OCENA PROBLEMÓW OCHRONY ŚRODOWISKA ISTOTNYCH DLA REALIZACJI ZAMIERZEŃ PLANU W ASPEKTCIE OBSZARÓW PODLEGAJĄCYCH OCHRONIE NA PODSTAWIE USTAWY Z DNIA 16.04.2004 R. O OCHRONIE PRZYRODY WRAZ Z INFORMACJAMI O ZAWARTOŚCI, GŁÓWNYCH CELACH PROJEKTU PLANU.

Teren opracowania położony jest na poza zasięgiem korytarza ekologicznego. Na terenie widoczna jest presja zabudowy, w postaci nowo powstającej na tym obszarze zabudowy mieszkaniowej. Ponadto teren położony jest poza formami ochrony przyrody, graniczy on jedynie od północy i zachodu z Ryjewskim Obszarem Chronionego Krajobrazu. Ustalenia planu, nie będą miały wpływu na przedmiot ochrony Ryjewskiego Obszaru Chronionego Krajobrazu.

W odległości 10 km od terenu objętego mpzp znajdują się :

OBSZAR CHRONIONEGO KRAJOBRAZU	
Ryjewski	W bezpośrednim

	sąsiedztwie
Morawski	3.69 km
Białej Góry	6.71 km
Doliny Kwidzyńskiej	6.92 km
Nadwiślański (woj. pomorskie)	7.44 km
Gniewski	8.45 km
Sadliński	9.13km
NATURA 2000 OBSZARY SPECJALNEJ OCHRONY	
Dolina Dolnej Wisły PLB040003	6.89 km
NATURA 2000 SPECJALNE OBSZARY OCHRONY	
Dolna Wisła PLH220033	6.47 km

IX. POTENCJALNE ZMIANY STANU ŚRODOWISKA W PRZYPADKU BRAKU REALIZACJI PROJEKTU PLANU

Przewiduje się, iż w przypadku braku realizacji mpzp niemożliwe będzie zarezerwowanie pasa drogowego pod chodnik, kładek itp. wzdłuż drogi wojewódzkiej i krajowej oraz sieci kanalizacyjnej. Ponadto możliwe będzie zlokalizowanie poprzez decyzje o warunkach zabudowy budynków mieszkaniowych oraz produkcyjnych. W wyniku braku realizacji ustaleń zaprojektowanych w mpzp przewiduje się, iż brak będzie zmian w środowisku, jednakże ograniczona zostanie możliwość zmiany przeznaczenia terenu.

X. PRZEWIDYWANE ZNACZĄCE ODDZIAŁYWANIE PROJEKTOWANYCH ZMIAN NA ŚRODOWISKO PRZYRODNICZE I ZDROWIE LUDZI

Przewiduje się, że oddziaływanie ustaleń projektu planu, z uwagi na wielkość terenu, aktualny sposób zagospodarowania oraz zaprojektowane funkcje, będzie niewielkie.

Będzie ono jednak zróżnicowane, zależne od naturalnej odporności na degradację (litologicznego wykształcenia powierzchni ziemi, głębokości zalegania użytkowych warstw wodonośnych, warunków topoklimatycznych) oraz od obecnego stanu zagospodarowania terenu.

W celu ochrony środowiska w projekcie planu wprowadzono następujące zasady ochrony środowiska, przyrody i krajobrazu kulturowego:

- zaopatrzenie w wodę z gminnej sieci wodociągowej;
- odprowadzanie ścieków komunalnych do zbiorczej kanalizacji sanitarnej;
- odprowadzanie wód opadowych i roztopowych z terenów zabudowy mieszkaniowej do gruntu;
- zasilanie w ciepło z indywidualnych systemów grzewczych z wykorzystaniem paliw

niskoemisyjnych, w szczególności odnawialnych źródeł energii;

- przy realizacji ustaleń planu należy zapewnić ochronę siedlisk i stanowisk chronionych gatunków, zgodnie z obowiązującymi przepisami prawa dotyczącymi ochrony gatunkowej:
 - a) dziko występujących roślin objętych ochroną,
 - b) dziko występujących zwierząt objętych ochroną,
 - c) dziko występujących grzybów objętych ochroną.
- w terenie MN dopuszcza się lokalizację usług w obrębie lokalu mieszkalnego, zakazuje się realizacji przedsięwzięć mogących zawsze i potencjalnie znacząco oddziaływać na środowisko. Ustala się minimalny udział powierzchni biologicznie czynnej do powierzchni terenu – 30%,
- w terenie ZP/WS dopuszcza się lokalizację zabudowy gospodarczej o pow. 25m² udział pow. minimalny udział powierzchni biologicznie czynnej do powierzchni terenu winien wynosić 85%.

Oddziaływanie na różnorodność biologiczną

Projekt planu zachowuje aktualny sposób zagospodarowania terenu las (częściowo), wody płynące, staw, tereny zainwestowane, drogi nowymi funkcjami terenu wprowadzonymi w wyniku realizacji mpzp jest teren K - infrastruktury technicznej - kanalizacji (przepompownia ścieków) wycinka zadrzewień.

Ponadto projekt wprowadza zapis iż przy realizacji ustaleń planu należy zapewnić ochronę siedlisk i stanowisk chronionych gatunków, zgodnie z obowiązującymi przepisami prawa dotyczącymi ochrony gatunkowej:

- a) dziko występujących roślin objętych ochroną,
- b) dziko występujących zwierząt objętych ochroną,
- c) dziko występujących grzybów objętych ochroną.

Oddziaływanie na ludzi

W wyniku realizacji ustaleń planu będzie miała miejsce poprawa bezpieczeństwa ruchu drogowego zarówno pieszego jak i kołowego. Ponadto zaprojektowana przepompownia oraz teren zabezpieczony pod sieć kanalizacyjną zapewni możliwość podłączenia do infrastruktury. Wskazanie konkretnego zagospodarowania porządkuje ład przestrzenny wpływając na estetykę krajobrazu i subiektywne odczucia wizualne.

Oddziaływanie na zwierzęta.

W wyniku realizacji ustaleń planu nie zostaną zniszczone w całości naturalne siedliska zwierząt. Będzie miała miejsce utrata części lasu, jednakże w większej części zostanie ona zachowana co przyczyni się do możliwości znalezienia schronienia w pozostawionej w formie niezmienionej części lasu.

Oddziaływanie na rośliny.

Realizacja mpzp skutkować będzie wycięciem lasu, drzew znajdujących się przy drodze wojewódzkiej. Nie są to drzewa objęte ochroną cechujące się znaczną wartością przyrodniczą.

Oddziaływanie na wodę.

Projekt zakłada odprowadzanie ścieków do kanalizacji sanitarnej, zaopatrzenie w wodę z sieci wodociągowej oraz odprowadzanie w granicach własnej nieruchomości, dopuszcza się wykorzystanie wód opadowych do nawadniania terenów zielonych, zasilania przydomowych oczek wodnych. Zachowuje się w lasy mające funkcję wodochronną oraz gospodarczą chroniące wody kanału Podlaskiego. Nakazuje się zachowanie rurociągów drenarskich, stanowiących urządzenia melioracji szczegółowych, w terenach 2ZL i 4ZP/WS w dobrym stanie technicznym zapewniającym odbiór nadmiaru wód z tych terenów. Nie przewiduje się, iż realizacja wskazanych w projekcie rozwiązań będzie miała negatywny wpływ na ten komponent środowiska.

Oddziaływanie na powietrze.

Teren położony jest przy ruchliwej drodze krajowej nr 55 oraz drodze wojewódzkiej będących liniowym źródłem zanieczyszczeń. Punktowym źródłem zanieczyszczeń są istniejące zabudowania. W wyniku realizacji ustaleń mpzp nie zostaną wprowadzone nowe źródła zanieczyszczeń gdyż nie wprowadza się tu nowych terenów mieszkaniowych, a wskazuje możliwość rozbudowy istniejących obiektów oraz budowę nowych budynków w zabudowie szeregowej.

W granicach planu dopuszcza się lokalizację urządzeń wytwarzających energię z odnawialnych źródeł dla zaspokojenia potrzeb zaopatrzenia w energię elektryczną i ciepłą zabudowy mieszkaniowej jednorodzinnej w terenie 5MN oraz dla zasilania urządzeń infrastruktury technicznej znajdujących się w granicach planu, np. oświetlenie projektowanych ścieżek pieszo-rowerowych.

Oddziaływanie na powierzchnię ziemi.

Projekt mpzp w największym stopniu będzie oddziaływać na teren znajdujący się w zachodniej części analizowanego terenu w wyniku realizacji infrastruktury towarzyszącej drodze krajowej oraz wojewódzkiej. W wyniku realizacji inwestycji nasypała zostanie skarpa oraz uregulowany odcinek kanału. Oddziaływanie na powierzchnię ziemi na pozostałym terenie nie będzie miała wpływu na powierzchnię ziemi.

Oddziaływanie na krajobraz

W wyniku realizacji planu krajobraz tej części wsi nie zmieni się, a planowane poszerzenie drogi wkomponuje się aktualny stan zagospodarowania.

Oddziaływanie na klimat,

Ustalenia projektu planu nie wpłyną w żaden sposób na topoklimat obszaru.

Oddziaływanie na zasoby naturalne

W wyniku realizacji wskazanego zainwestowania nie będą wykorzystane żadne zasoby naturalne.

Oddziaływanie na zabytki i dobra materialne

W granicach planu nie występują obszary i obiekty chronione na podstawie przepisów odrębnych w zakresie ochrony zabytków, stąd nie ustala się zasad ochrony dziedzictwa kulturowego oraz zabytków a także dóbr kultury współczesnej.

Zmiany związane z realizacją tych funkcji będą miały charakter długotrwały, skumulowany. Przekształceniem pozytywnym będzie zwłaszcza uporządkowanie ładu przestrzennego uregulowanie gospodarki wodno-ściekowej (odprowadzanie ścieków do kanalizacji) oraz poprawa bezpieczeństwa ruchu drogowego.

Tabela 2 Tabela zbiorcza oddziaływań na elementy podlegające oddziaływaniu

	elementy podlegające oddziaływaniom	uciążliwości i zagorzenia	różnorodność biologiczna	Ludzie	zwierzęta	rośliny	gleba	powierzchniowych wody	wody podziemne	powietrze	ziemi	powierzchnia	Krajobraz	Klimat	zasoby naturalne	Zabytki I dobra materialne	
ODDZIAŁYWANIE	Wprowadzenie gazów i pyłów do powietrza			X p, d, p o	X p, d, p o	X p, d, p o	X p, d, p o	X p,d, p o		X p, d, p o							
	Wytwarzanie odpadów	X p,d,po		X p, d, p o			X p, d, p o	X p,d, p o	X p, d, p o	X p, d, p o		X p, d, p o					
	Wprowadzanie ścieków do wody i do ziem- brak																
	Zanieczyszczenie gleby i ziemi	X p,d,po					X p, d, p	X p,d, p o	X p, d	X p, d, p o	X p, d, p o	X p, d, p					

XIII. STRESZCZENIE W JĘZYKU NIESPECJALISTYCZNYM

Zadaniem niniejszej prognozy jest przedstawienie przypuszczalnych negatywnych i pozytywnych zmian w środowisku przyrodniczym i życiu ludzi, jakie mogą powstać w wyniku realizacji ustaleń miejscowego planu zagospodarowania przestrzennego sposobu zagospodarowania terenu obejmującego działki oznaczone numerami: 257/6, 257/8, 147/2, 256/9, 256/10, 256/12, 256/13, 256/14, położonych w obrębie geodezyjnym Brachlewo. Obecnie teren ten tworzą tereny zabudowane, las, ciek wodny, zbiornik wodny, nieużytki z roślinnością ruderalną. W granicach planu przebiegają linie elektroenergetyczne średniego i niskiego napięcia, teren jest uzbrojony w sieć kanalizacyjną, przepompownię ścieków, wodociąg. Teren położony jest przy drodze krajowej nr 55 oraz wojewódzkiej.

Projekt zakłada przeznaczenie terenu pod zabudowę mieszkaniową jednorodzinną, tereny zieleni urządzonej oraz wód powierzchniowych, lasy, wody powierzchniowe, komunikację oraz tereny infrastruktury technicznej tj. kanalizacja (przepompownia ścieków), elektroenergetyka i sieć kanalizacyjna. Projekt zakłada zaopatrzenie w wodę z wodociągu i odprowadzanie ścieków do kanalizacji sanitarnej, zaś odprowadzanie wód opadowych i roztopowych z terenów zabudowy mieszkaniowej do gruntu w granicach własnej nieruchomości, dopuszcza się wykorzystanie wód opadowych do nawadniania terenów zielonych, zasilania przydomowych oczek wodnych. Minimalny wskaźnik pow. biologicznie czynnej określony jest dla terenu zabudowy mieszkaniowej (30%) oraz terenów zieleni urządzonej oraz wód powierzchniowych (85%). W terenie zabudowy mieszkaniowej zabrania się lokalizacji inwestycji mogących znacząco oddziaływać na środowisko. Nie przewiduje się iż projekt planu będzie miał znaczący negatywny wpływ na poszczególne komponenty środowiska. Wnioskuje się, iż widoczne przekształcenia będą miały miejsce w wyniku realizacji infrastruktury komunikacyjnej przy drodze krajowej oraz wojewódzkiej.

Teren znajduje się poza aglomeracją ściekową Kwidzyn. Zaproponowane funkcje są zgodne z obowiązującym Studium uwarunkowań i kierunków zagospodarowania przestrzennego gminy Kwidzyn. Ustalenia dokumentu nie wywołają oddziaływania transgranicznego. Z racji na oddalenie od najbliższego obszaru natura2000 oraz projektowanych funkcji nie przewiduje się negatywnego wpływu na obszary natura2000.